



ОХРАНА ЛЕСОВ ОТ ПОЖАРОВ

Правовое обеспечение

Коршунов Николай Александрович

заведующий кафедрой охраны лесов от пожаров ФАУ ДПО ВИПКЛХ

кандидат сельскохозяйственных наук

Пушкино 2016

Горимость лесов

*Лесной фонд Российской Федерации,
млн.га:*

*1 143,0 (23% всего мирового запаса
площадей лесов)*

*Ежегодной количество лесных пожаров
: от 20 до 30 тысяч*

*Ежегодная площадь пройденная огнем,
млн.га : от 2,0 до 3,0*

*Годовая нормативная потребность
авиационных работ на уровне 80-100
тысяч летных часов, до 400 воздушных
судов*



«Лесной пожар - явление географическое»

Н.П.Курбаткий



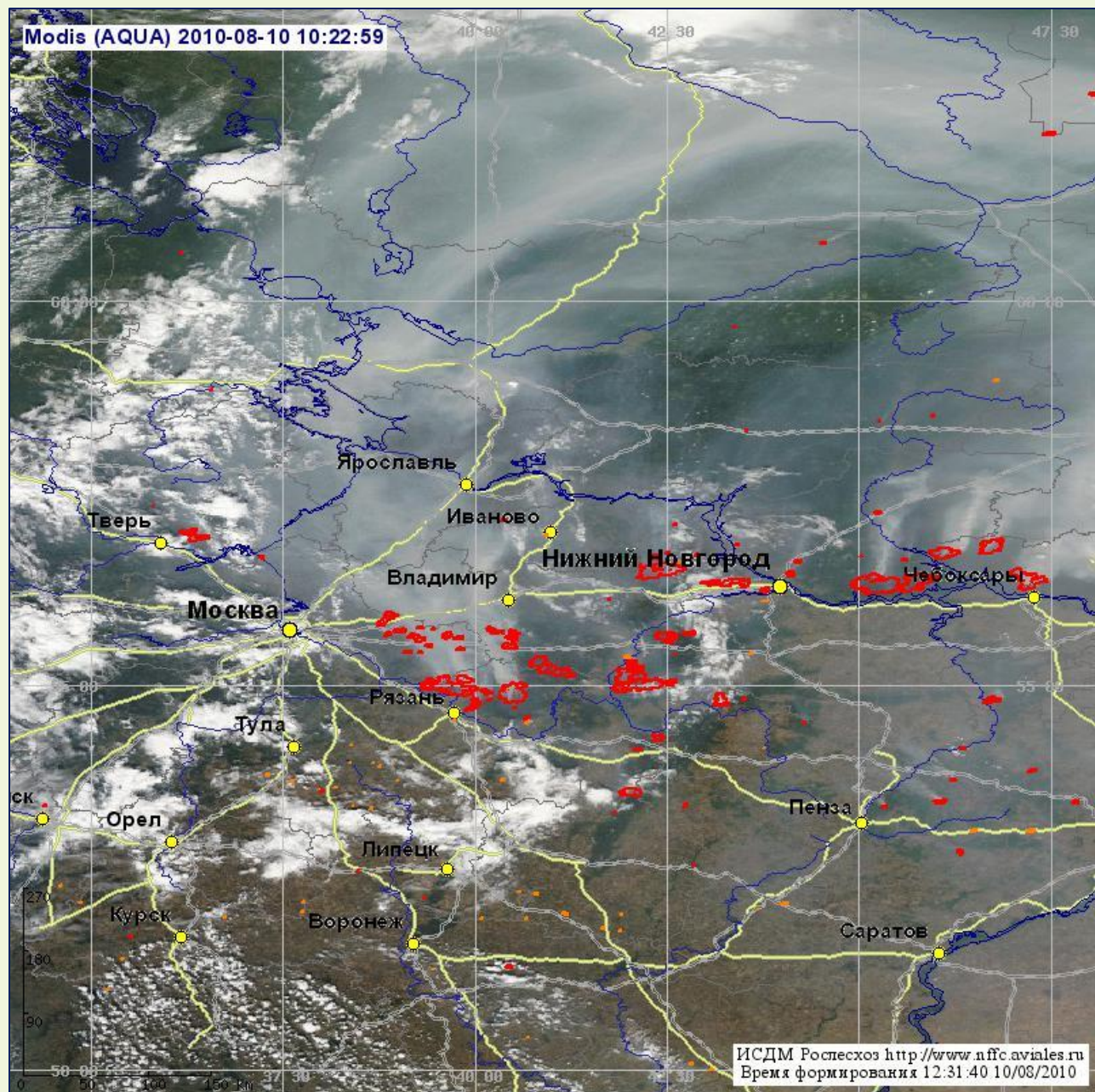
Лесной пожар развивается в пространстве и во времени



Это определяет фундаментальное отличие в методиках и подходах к организации тушения лесных пожаров от других направлений пожаротушения.

Индикаторы проблем

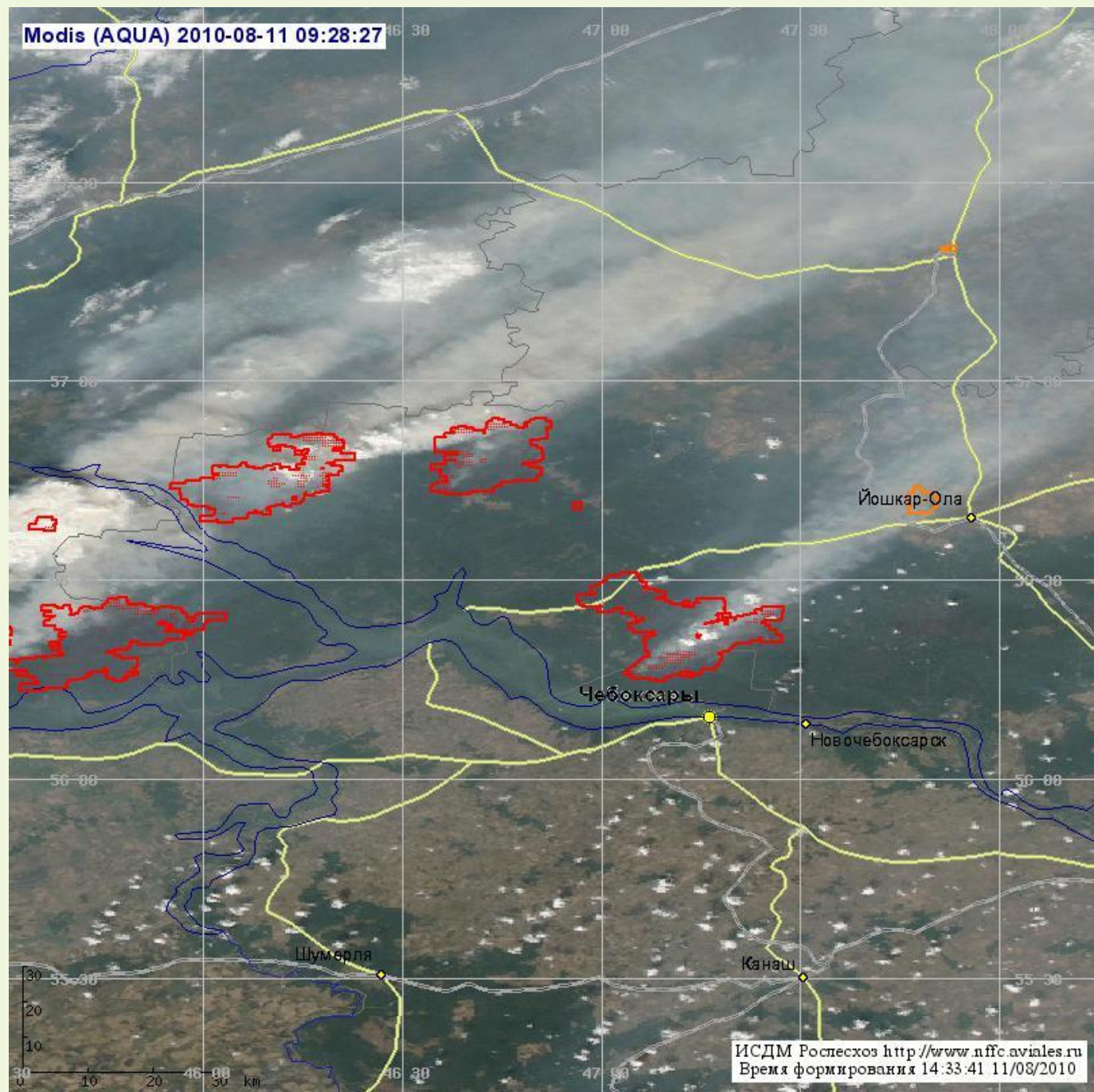
Июль-Август 2010 г.
Европейская часть России



Индикаторы проблем

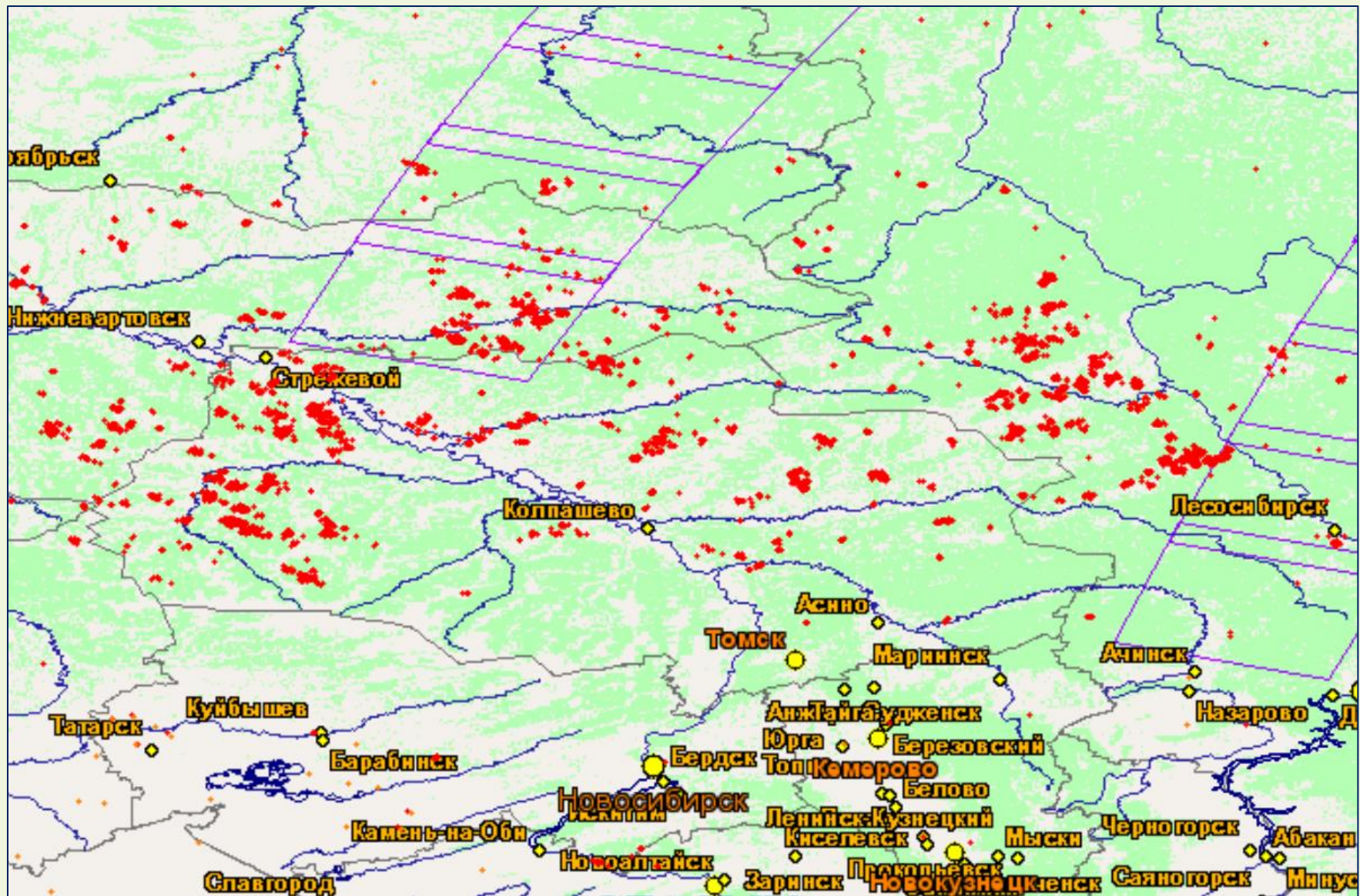
Летом 2010 года на территории 20 регионов России вводился режим чрезвычайной ситуации - ЧС.

В 55 субъектах Российской Федерации вводился особый противопожарный режим.

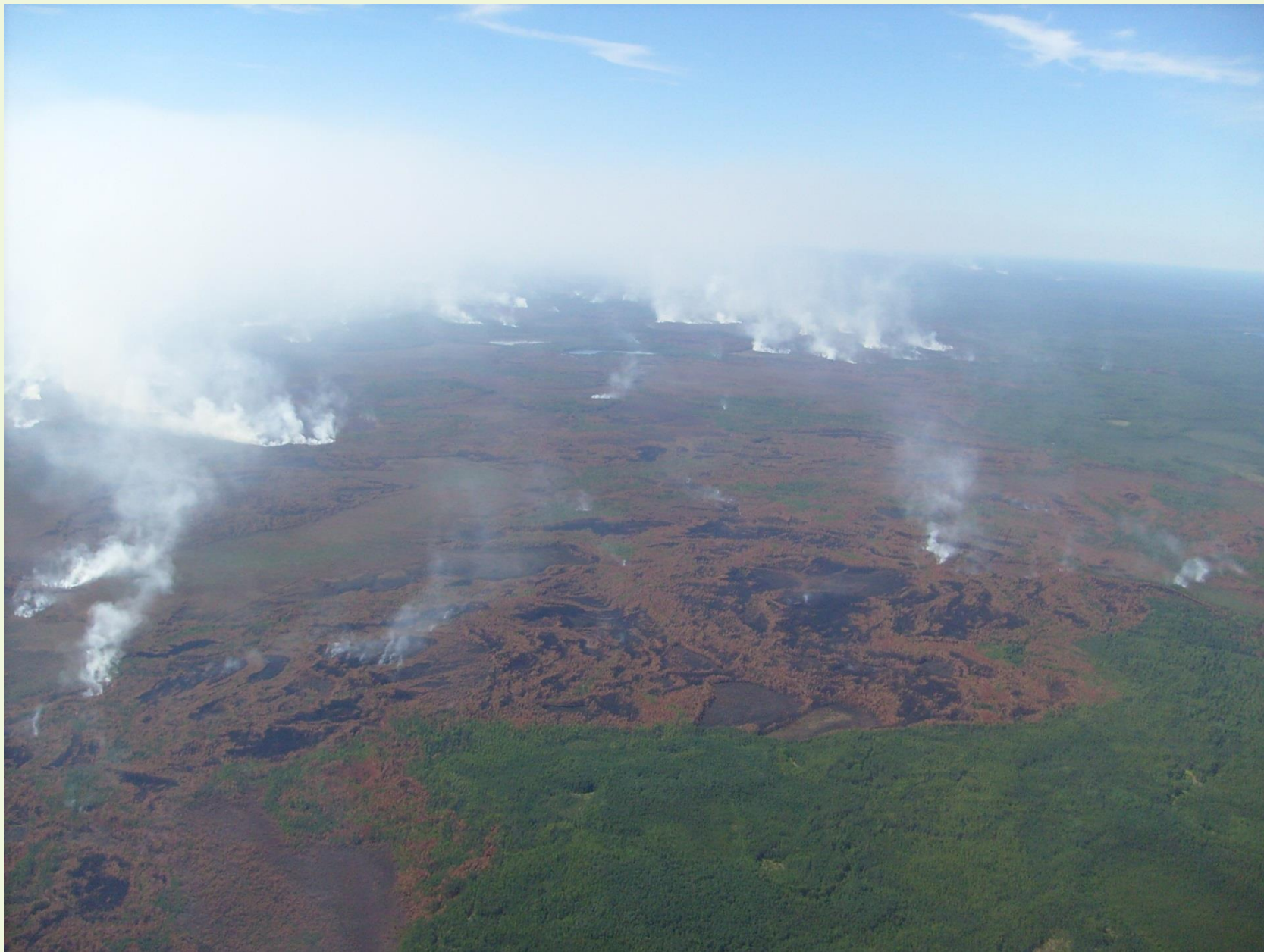


Индикаторы проблем

Июль 2012 г. Томская область, Красноярский край,
Ханты-Мансийский автономный округ

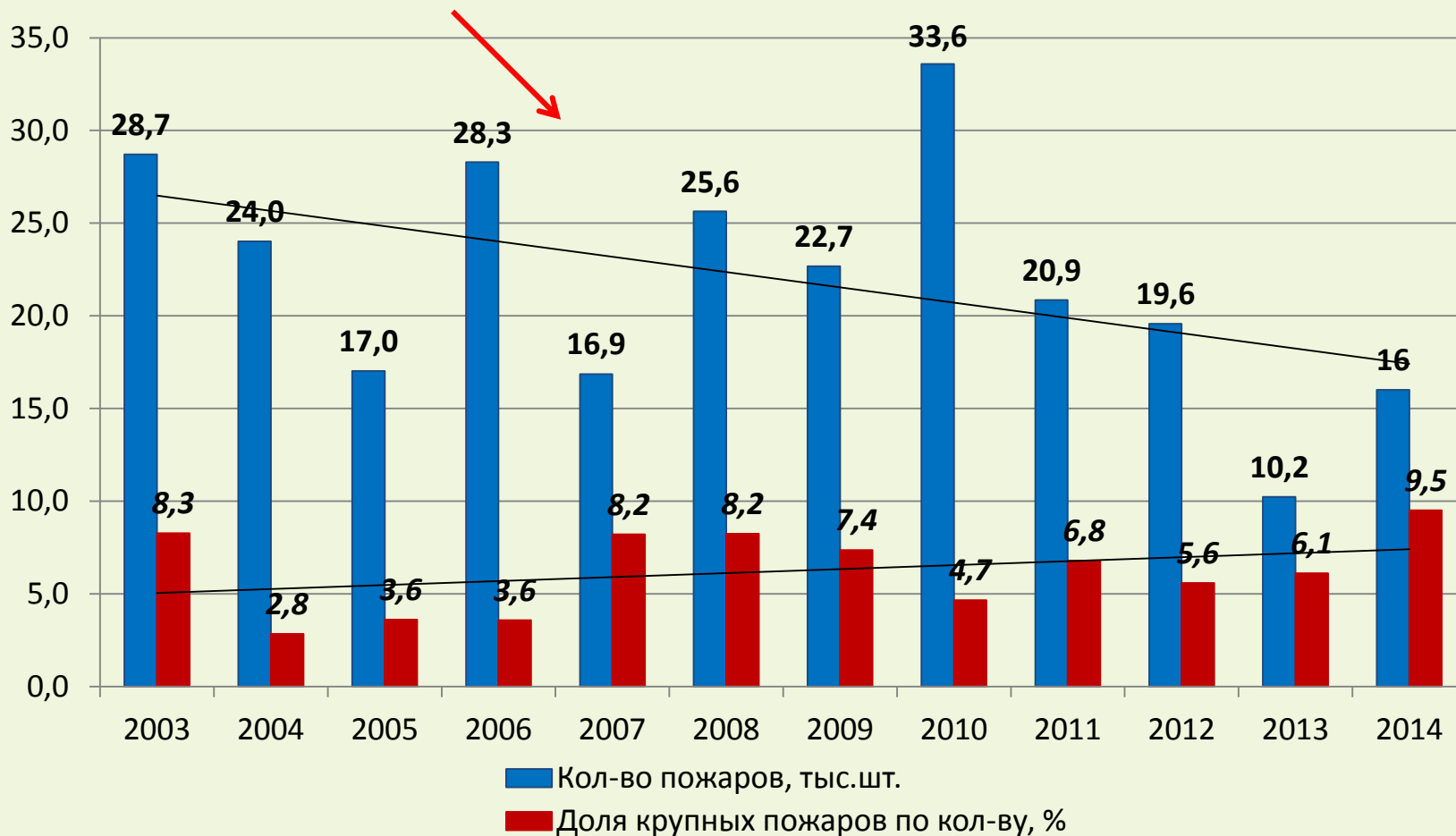


Июль 2010 г. Республика Марий-Эл. Уничтожение лесных насаждений в результате крупного лесного пожара.



Ежегодное количество лесных пожаров в России за период 2003 -2014 годы

по официальным данным Субъектов РФ

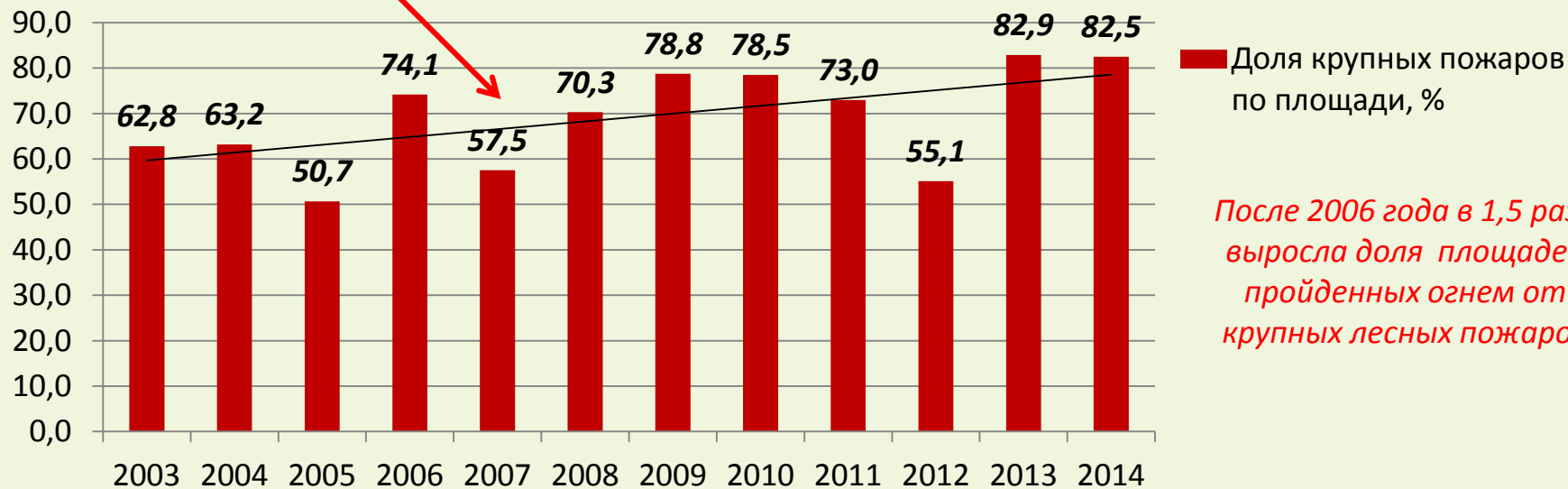
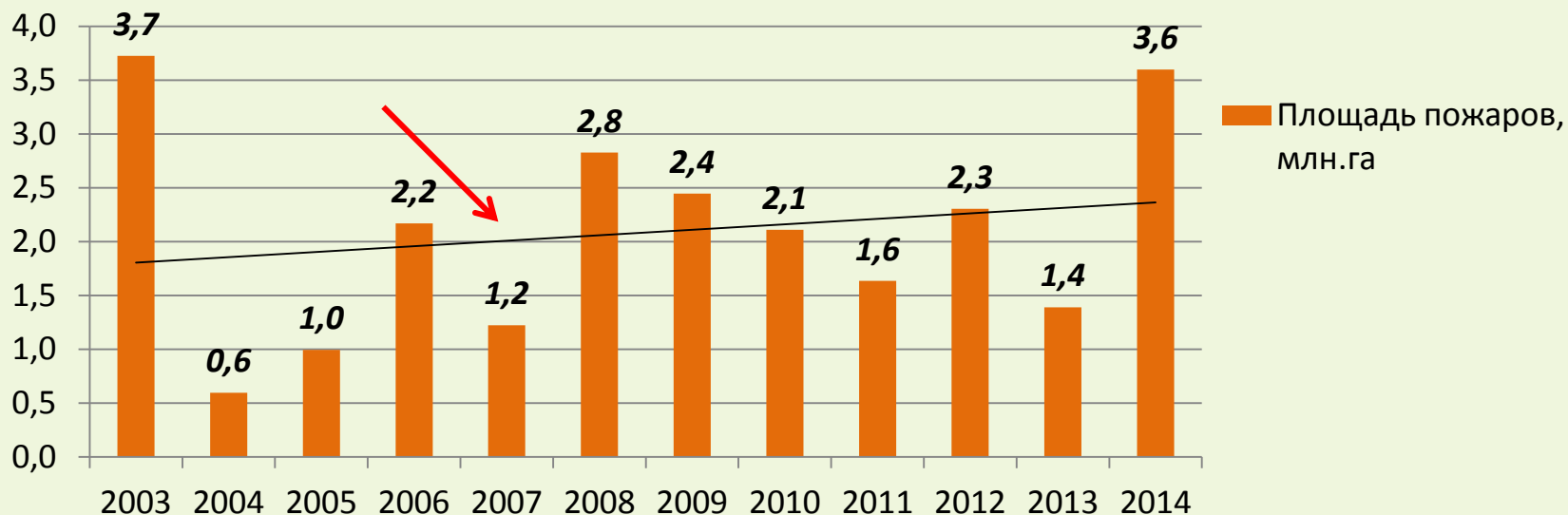


За 12-тилетний период общее число пожаров находится на стабильном уровне, при этом после 2006 года в 2 раза выросла доля крупных лесных пожаров

Индикаторы проблем

Ежегодное значение площадей лесных пожаров
за период 2003-2014 годы

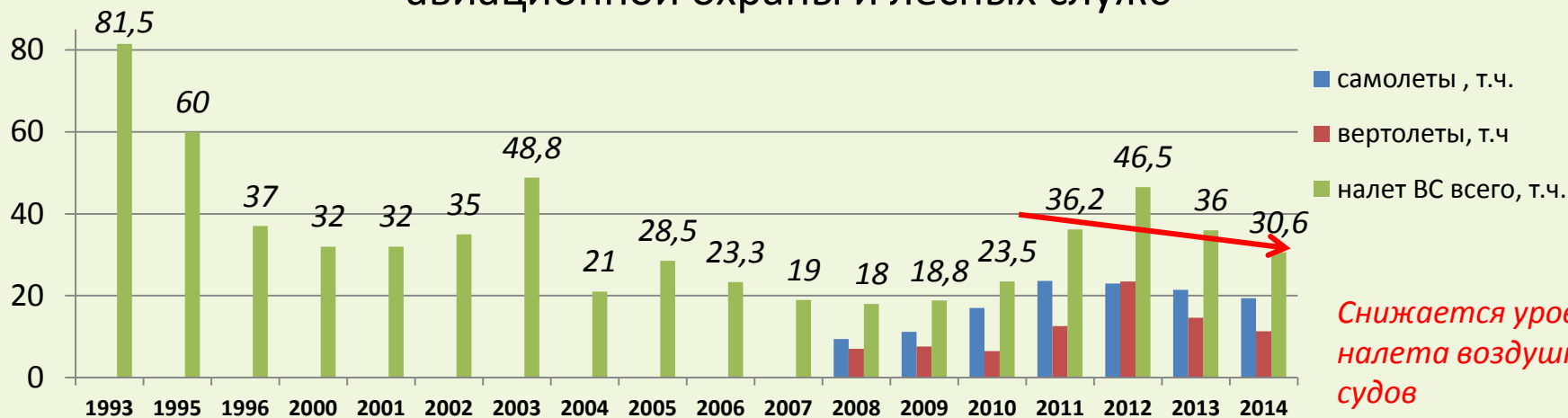
по официальным данным Субъектов РФ



После 2006 года в 1,5 раза
выросла доля площадей
пройденных огнем от
крупных лесных пожаров

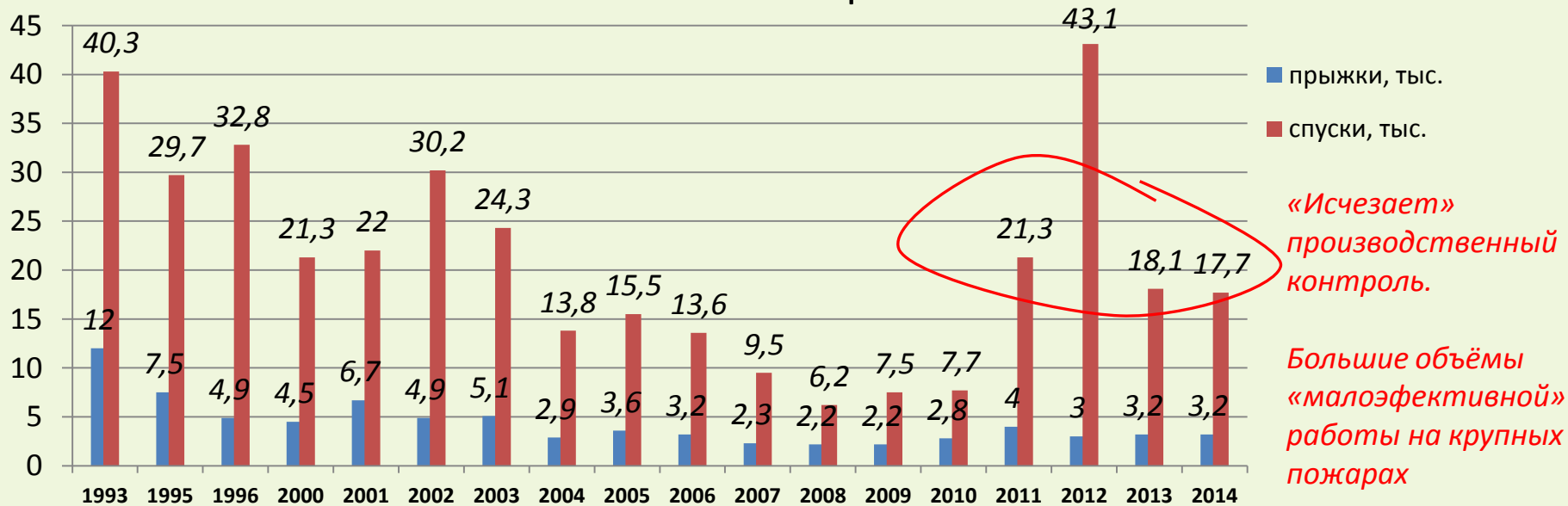
Индикаторы проблем

Налет воздушных судов на авиалесоохранные работы подразделениями авиационной охраны и лесных служб



Снижается уровень налета воздушных судов

Количество совершенных производственных прыжков и спусков при тушении лесных пожаров



«Исчезает» производственный контроль.

Большие объёмы «малозффективной» работы на крупных пожарах

Советская модель системы охраны лесов от пожаров можно описать формулой
«**Раннее обнаружение и ликвидация лесных пожаров**»

Универсальные критерии оценки эффективности системы охраны лесов:

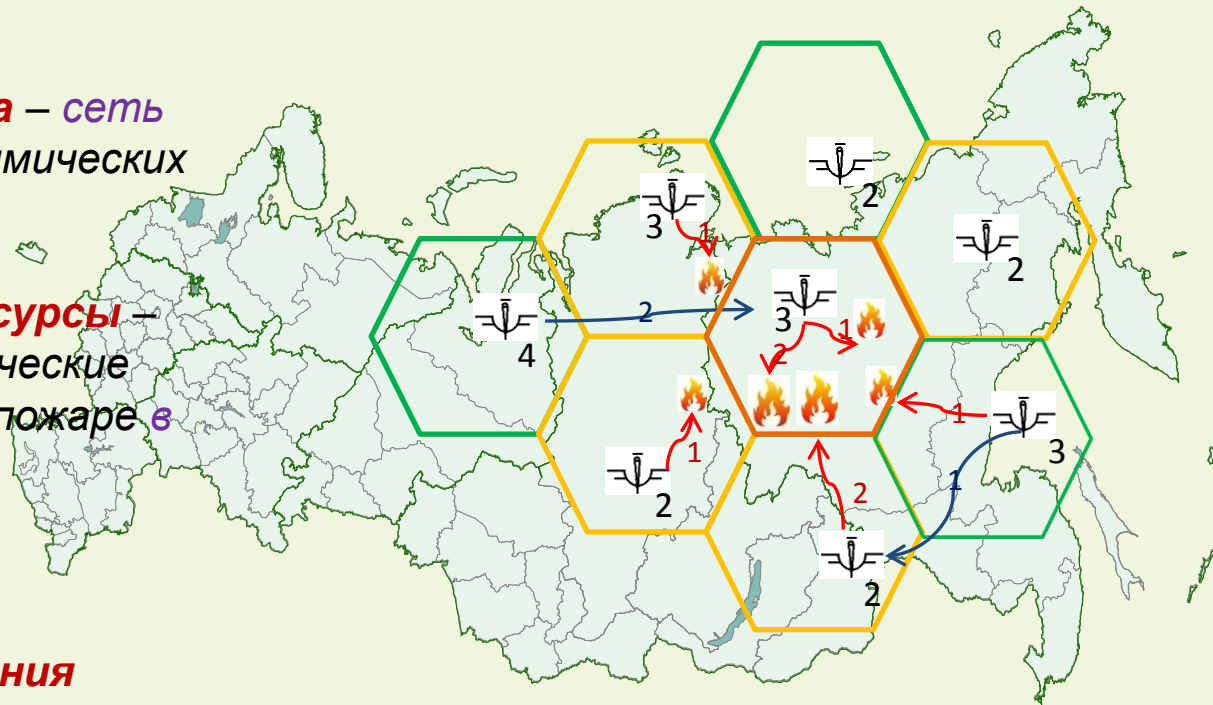
1. **Время обнаружения пожара**
2. **Время реакции подразделений**
3. **Время информационного обмена в системе**
4. **Время принятия управленческих и административных решений**

Обязательные условия для достижения высокой эффективности:

Развитая инфраструктура – сеть авиаотделений и пожарно-химических станций

Людские и технические ресурсы – обученный персонал и технические средства готовые быть на пожаре в течение установленного оперативного периода

Высокая управляемость и взаимодействие сил тушения



Время является решающим фактором определяющим эффективность системы «раннего обнаружения и подавления лесных пожаров».

Характеристики определяющие эффективность системы:

1. **Время обнаружения** – время с момента возникновения лесного пожара до момента его обнаружения.

2. **Время реакции** – время с момента обнаружения лесного пожара до момента прибытия сил и начала тушения.

3. **Время информационного обмена** – время прохождения информации и распределения между всеми исполнителями непосредственно выполняющие работы по обнаружению и тушению пожаров.

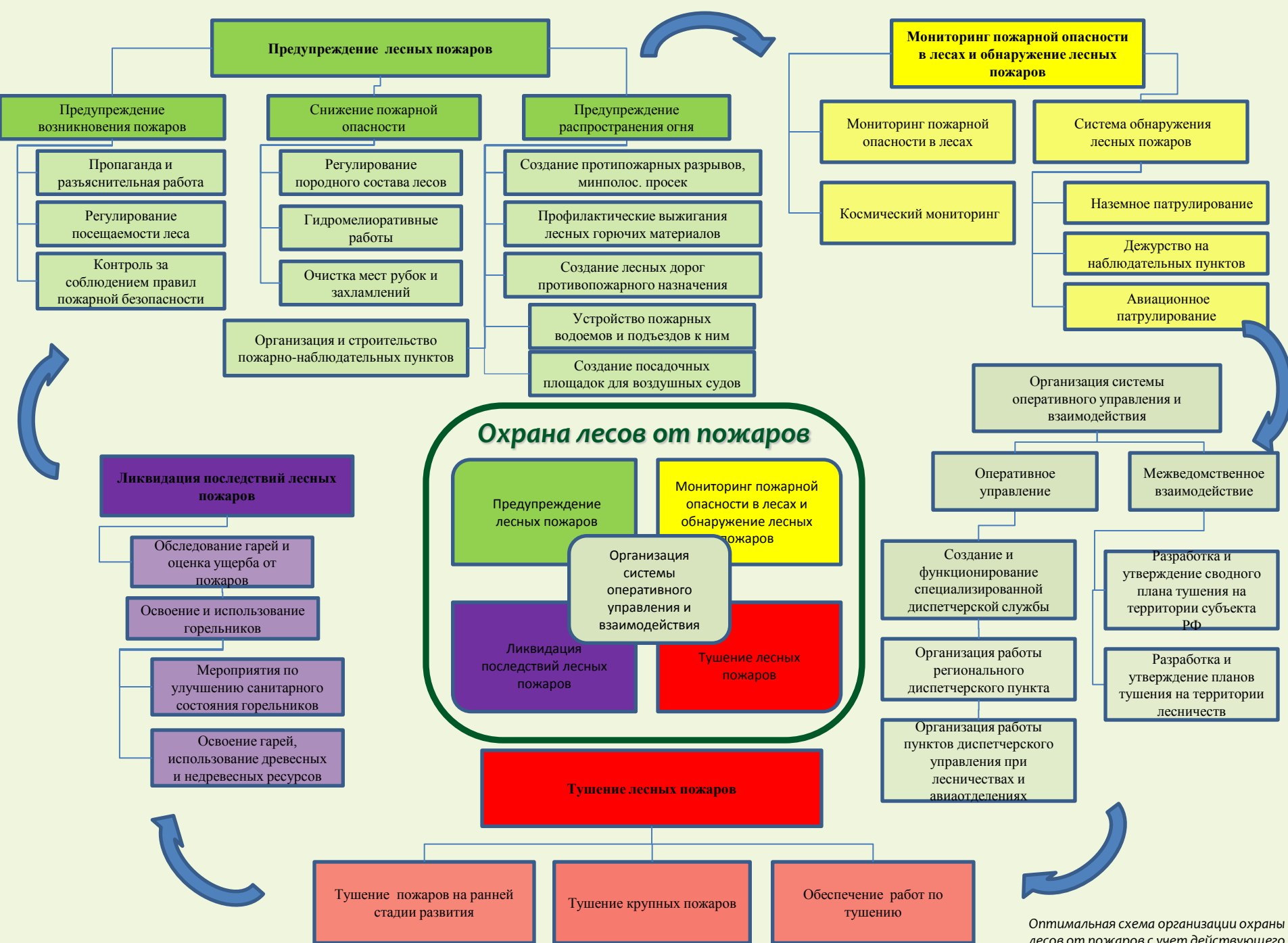
4. **Время управленческих и административных реакций** – скорость принятия и реализации управленческих и административных решений органами управления силами тушения и органами государственной власти субъектов Российской Федерации.

Эффективная система обнаружения

Подготовленные лесопожарные формирования и эффективная организация территории охраны

Эффективность диспетчерского управления, оптимизация информационных потоков

Построение системы управления на принципах единоначалия, высокий уровень взаимодействия государственных органов и снятие административных барьеров.



Оптимальная схема организации охраны лесов от пожаров с учетом действующего законодательства

1. Предупреждение лесных пожаров – сокращение числа источников огня в лесу и вероятности загораний, а также последствий развития пожара путем проведения мер противопожарного обустройства, профилактических мероприятий и пропаганды среди населения, регулирования посещения гражданами лесов, регулирования запасов горючих материалов на лесных участках, создание инфраструктуры (дорог, подъездов, источников забора воды и т.п.) в лесах для осуществления охраны и эффективного тушения пожаров.

2. Мониторинг пожарной опасности в лесах и лесных пожаров – создание системы обнаружения и учета лесных пожаров на основе наземных, авиационных и космических средств, проведение оценки и прогнозирования текущей пожарной.

3. Тушение лесных пожаров – комплекс мер, направленный на своевременную ликвидацию лесных пожаров на малых площадях, организацию тушения крупных лесных пожаров и обеспечение работ по тушению (логистика).

4. Ликвидация последствий лесных пожаров – мероприятия по улучшению санитарного состояния территорий, пройденных лесными пожарами, предупреждение возможного заселения поврежденных огнём насаждений вредителями и болезнями, предотвращение накопления горючих материалов. По сути, данный вид мероприятий направлен на предупреждение лесных пожаров.

5. Организация системы оперативного управления и взаимодействия при осуществлении охраны лесов от пожаров – функционирование диспетчерских служб, формирование планов тушения лесных пожаров, организация единого управления разными организациями, участвующими в охране лесов от пожаров.

Таким образом, последовательное выполнение мероприятий по охране лесов от пожаров представляет собой непрерывный цикл действий.

«Золотые» принципы

«Золотой час» - самое оптимальное время для ликвидации обнаруженного пожара, в этот момент имеющихся сил достаточно. С потерей времени постоянно возрастает потребность в силах и ресурсах тушения.

Если крупный лесной пожар не локализован в течении 10 дней – это однозначно указывает на низкую эффективность тушения, в следствии дефицита ресурсов или слабости управления.

В случае возникновения во время засухи значительного числа крупных лесных пожаров на значительной территории, крайне важно их локализовать в течении 2 недель, в противном случае ситуация выйдет из под контроля, потребуется перейти от стратегии «тушения крупных лесных пожаров» к стратегии «сдерживания распространения крупных лесных пожаров на опасных направлениях». Так как известно, что большое число действующих крупных пожаров оказывают влияние на погоду, усиливая негативный эффект засухи.

По статистике если ежегодно из всех пожаров 3-5 % являются «крупными», при этом на их тушение на их тушение может расходоваться до 80-90 % всех финансовых средств и ресурсов.

Министерство по чрезвычайным ситуациям РФ

Федеральное агентство лесного хозяйства Рослесхоз

Финансирование в виде субвенций из федерального бюджета

Субъект РФ

Финансирование из субвенций
Финансирование из средств субъекта

Исполнительный орган Субъекта РФ в сфере лесных отношений

Лесничества

Специализированные лесопожарные организации

Леса на государственного лесного фонда на территории Субъекта РФ

Министерство природных ресурсов РФ

Леса на землях заповедников и национальных парков

Министерство обороны РФ

Леса на землях обороны и безопасности

Пожарная охрана

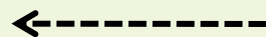
Леса не входящие в лесной фонд

???

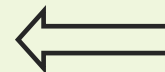
Пожарная охрана

Органы местного самоуправления и государственной власти

Леса на землях муниципальных образований



Направление статистической отчетности о пожарах



Направление финансирования работ

Федеральный закон от 04.12.2006 г. № 200-ФЗ «Лесной кодекс Российской Федерации».

Статья 19. Мероприятия по охране, защите, воспроизводству лесов

1. Мероприятия по охране, защите, воспроизводству лесов осуществляются органами государственной власти, органами местного самоуправления в пределах их полномочий, определенных соответствии со статьями 81 - 84 настоящего Кодекса, или использующими леса в соответствии с настоящим Кодексом лицами.
2. Мероприятия по охране, защите, воспроизводству лесов могут осуществляться государственными (муниципальными) бюджетными и автономными учреждениями, подведомственными федеральным органам исполнительной власти, органам исполнительной власти субъектов Российской Федерации, органам местного самоуправления, в пределах полномочий указанных органов, определенных в соответствии со статьями 81 - 84 настоящего Кодекса.

Статья 53.8. Выполнение работ по охране лесов от лесных пожаров

3. Для участия в выполнении работ по тушению лесных пожаров и осуществлению отдельных мер пожарной безопасности в лесах органы государственной власти вправе привлекать добровольных пожарных.

Российской особенностью является **большие расстояния и пространства в сочетании с низкой заселенностью территорий и слаборазвитой инфраструктурой**. Географический фактор является **доминирующим при построении российской системы охраны лесов от пожаров**. Поэтому в системе представлено четкое разделение охраняемой территории на зоны мониторинга и районы применения сил и средств.

Установление районов применения сил и средств определяет тактику, стратегию и технологии тушения, организационную структуру для данной территории, виды и типы команд тушения, порядок взаимодействия и руководства силами тушения.



Наземная охрана

98,485 млн. га.

1606 Пожарно-химических станций (ПХС)

Свыше 50 тысяч огнеборцев

Около 10 тысяч единиц автотракторной техники

*Приказ Федеральной службы лесного хозяйства от 19.12.1997 г.
№ 167 «Об утверждении Положения о пожарно-химических
станциях».*

Технологическое время реакций для ПХС:

Готовность к выезду – 15 мин.

Время прибытия на пожар не позднее 30 мин - 3 часа с момента возникновения пожара в зависимости от природной пожарной опасности лесного участка.

Технологическая доступность – на расстояние не более 3 часов.





Авиационная охрана

493,116 млн.га.

300 воздушных судов

Свыше 3,5 тысяч парашютистов и десантников-пожарных

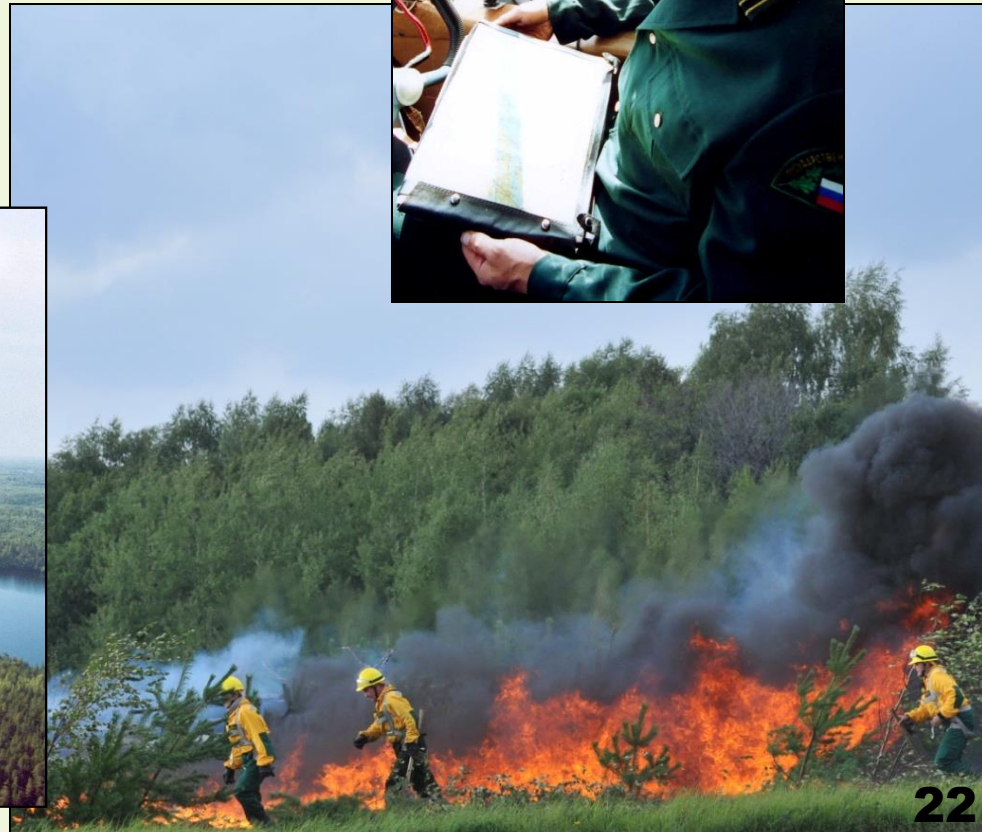
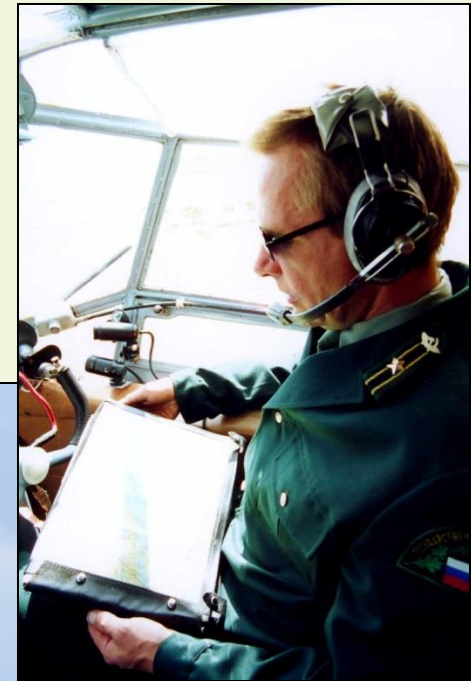
*Приказ Федеральной службы лесного хозяйства от 22.09.1997 г.
№ 122 «Об утверждении Инструкции по авиационной охране
лесов».*

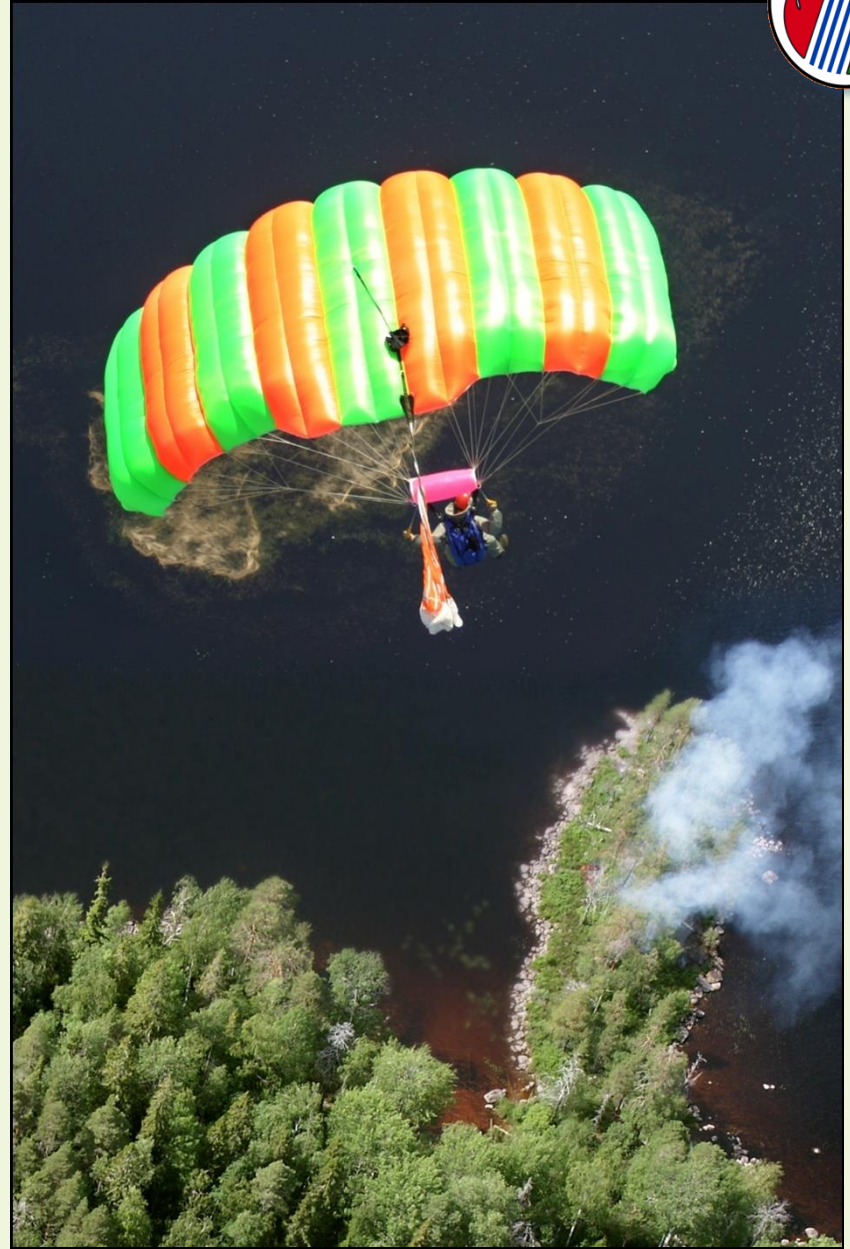
Технологическое время реакции для авиаотделений:

Готовность к вылету – 15 мин.

Готовность к вылету по межрайонному маневрированию –
не более 45 мин.

Технологическая доступность – эффективный радиус ВС.
Межрегиональное маневрирование в пределах 48 часов.





Реализация политики Рослесхоза в области охраны лесов от пожаров



Федеральный закон от 21.12.1994 г. № 69-ФЗ
«О пожарной безопасности»

Статья 22.1. Реализация мер пожарной безопасности в лесах и тушение лесных пожаров

Реализация мер пожарной безопасности в лесах и тушение лесных пожаров осуществляются в соответствии с Лесным кодексом Российской Федерации

Порядок привлечения сил и средств подразделений пожарной охраны, гарнизонов пожарной охраны для ликвидации чрезвычайной ситуации в лесах, возникшей вследствие лесных пожаров, устанавливается Правительством Российской Федерации.

Федеральный закон от 04.12.2006 г. № 200-ФЗ «Лесной кодекс Российской Федерации».

Постановление Правительства РФ от 05.05.2011 г. № 344 «Об утверждении Правил привлечения сил и средств подразделений пожарной охраны для ликвидации чрезвычайной ситуации в лесах, возникшей вследствие лесных пожаров»

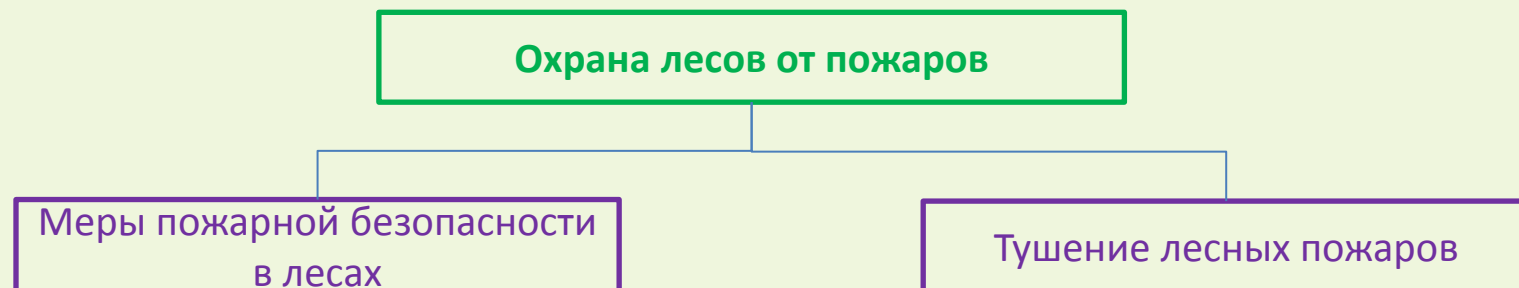
Основные положения охраны лесов от пожаров

Федеральный закон от 04.12.2006 г. № 200-ФЗ «Лесной кодекс Российской Федерации». Статья 52. Охрана лесов от пожаров

1. Охрана лесов от пожаров включает в себя выполнение мер пожарной безопасности в лесах и тушение пожаров в лесах.

2. Тушение пожаров в лесах, расположенных на землях лесного фонда, землях обороны и безопасности, землях особо охраняемых природных территорий (лесных пожаров), осуществляется в соответствии с настоящим Кодексом, Федеральным законом от 21 декабря 1994 года N 68-ФЗ "О защите населения и территорий от чрезвычайных ситуаций природного и техногенного характера" (далее - Федеральный закон "О защите населения и территорий от чрезвычайных ситуаций природного и техногенного характера") и Федеральным законом от 21 декабря 1994 года N 69-ФЗ "О пожарной безопасности" (далее - Федеральный закон "О пожарной безопасности").

3. Тушение пожаров в лесах, расположенных на землях, не указанных в части 2 настоящей статьи, осуществляется в соответствии с Федеральным законом "О защите населения и территорий от чрезвычайных ситуаций природного и техногенного характера" и Федеральным законом "О пожарной безопасности".



Федеральный закон от 04.12.2006 г. № 200-ФЗ «Лесной кодекс Российской Федерации».

Статья 53. Пожарная безопасность в лесах

1. Меры пожарной безопасности в лесах включают в себя:

- 1) предупреждение лесных пожаров;
- 2) мониторинг пожарной опасности в лесах и лесных пожаров;
- 3) разработку и утверждение планов тушения лесных пожаров;
- 4) иные меры пожарной безопасности в лесах.

2. Меры пожарной безопасности в лесах осуществляются в соответствии с лесным планом субъекта Российской Федерации, лесохозяйственным регламентом лесничества, лесопарка и проектом освоения лесов.

3. Правила пожарной безопасности в лесах и требования к мерам пожарной безопасности в лесах в зависимости от целевого назначения земель и целевого назначения лесов устанавливаются Правительством Российской Федерации.

4. Классификация природной пожарной опасности лесов и классификация пожарной опасности в лесах в зависимости от условий погоды устанавливаются уполномоченным федеральным органом исполнительной власти.

Постановление Правительства РФ 30.06.2007 г. № 417 «Об утверждении Правил пожарной безопасности в лесах»

Приказ Федерального агентства лесного хозяйства от 5.07.2011 г. № 287 «Об утверждении классификации природной пожарной опасности лесов и классификацию пожарной опасности в лесах в зависимости от условий погоды»

Федеральный закон от 04.12.2006 г. № 200-ФЗ «Лесной кодекс Российской Федерации».

Статья 53.1. Предупреждение лесных пожаров

1. Предупреждение лесных пожаров включает в себя **противопожарное обустройство лесов** и **обеспечение средствами предупреждения и тушения лесных пожаров**.
2. **Меры противопожарного обустройства лесов** включают в себя:
 - 1) строительство, реконструкцию и эксплуатацию лесных дорог, предназначенных для охраны лесов от пожаров;
 - 2) строительство, реконструкцию и эксплуатацию посадочных площадок для самолетов, вертолетов, используемых в целях проведения авиационных работ по охране и защите лесов;
 - 3) прокладку просек, противопожарных разрывов, устройство противопожарных минерализованных полос;
 - 4) строительство, реконструкцию и эксплуатацию пожарных наблюдательных пунктов (вышек, мачт, павильонов и других наблюдательных пунктов), пунктов сосредоточения противопожарного инвентаря;
 - 5) устройство пожарных водоемов и подъездов к источникам противопожарного водоснабжения;
 - 6) проведение работ по гидромелиорации;
 - 7) снижение природной пожарной опасности лесов путем регулирования породного состава лесных насаждений и проведения санитарно-оздоровительных мероприятий;
 - 8) проведение профилактического контролируемого противопожарного выжигания хвороста, лесной подстилки, сухой травы и других лесных горючих материалов;
 - 9) иные определенные Правительством Российской Федерации меры.

Федеральный закон от 04.12.2006 г. № 200-ФЗ «Лесной кодекс Российской Федерации».

Статья 53.1. Предупреждение лесных пожаров

3. Указанные в части 2 настоящей статьи меры противопожарного обустройства лесов на лесных участках, предоставленных в постоянное (бессрочное) пользование, в аренду, осуществляются лицами, использующими леса на основании проекта освоения лесов.

4. Противопожарные расстояния, в пределах которых осуществляются вырубка деревьев, кустарников, лиан, очистка от захламления, устанавливаются в соответствии с Федеральным законом от 22 июля 2008 года N 123-ФЗ "Технический регламент о требованиях пожарной безопасности" и настоящим Кодексом.

5. **Обеспечение средствами предупреждения и тушения лесных пожаров** включает в себя:

- 1) приобретение противопожарного снаряжения и инвентаря;
- 2) содержание пожарной техники и оборудования, систем связи и оповещения;
- 3) создание резерва пожарной техники и оборудования, противопожарного снаряжения и инвентаря, а также горюче-смазочных материалов.

6. Нормативы противопожарного обустройства лесов устанавливаются уполномоченным федеральным органом исполнительной власти.

7. Виды средств предупреждения и тушения лесных пожаров, нормативы обеспеченности данными средствами лиц, использующих леса, нормы наличия средств предупреждения и тушения лесных пожаров при использовании лесов определяются уполномоченным федеральным органом исполнительной власти.

Постановление Правительства РФ от 17.05.2011 г. N 281 «О мерах противопожарного обустройства лесов»

Правительство Российской Федерации постановляет:

Определить, что к мерам противопожарного обустройства лесов помимо мер, указанных в части 2 статьи 53.1 Лесного кодекса Российской Федерации, относятся:

- **очистка просек, очистка противопожарных минерализованных полос и их обновление;**
- **эксплуатация пожарных водоемов и подъездов к источникам водоснабжения;**
- **благоустройство зон отдыха граждан, пребывающих в лесах в соответствии со статьей 11 Лесного кодекса Российской Федерации;**
- **установка и эксплуатация шлагбаумов, устройство преград, обеспечивающих ограничение пребывания граждан в лесах в целях обеспечения пожарной безопасности;**
- **создание и содержание противопожарных заслонов и устройство лиственных опушек;**
- **установка и размещение стендов и других знаков и указателей, содержащих информацию о мерах пожарной безопасности в лесах.**

Приказ Федерального агентства лесного хозяйства от 27.04.2012 г.

№ 174 «Об утверждении Нормативов противопожарного обустройства лесов».

Приказ Минприроды России от 28.03.2014 г. № 161 «Об утверждении видов средств предупреждения и тушения лесных пожаров, нормативов обеспеченности данными средствами лиц, использующих леса, норм наличия средств предупреждения и тушения лесных пожаров при использовании лесов».

«Указания по проектированию противопожарных мероприятий в лесах СССР». – М.: Гослесхоз СССР, 1982. – 303 с.

Федеральный закон от 22.07.2008 г. № 123-ФЗ «Технический регламент о требованиях пожарной безопасности».

ОСТ 56-103-98 - Охрана лесов от пожаров. противопожарные разрывы и минерализованные полосы. Критерии качества и оценка состояния. (утв. приказом Рослесхоза от 24.02.1998 г. № 38)

**Приказ Рослесхоза от 10.11.2011 N 472
"Об утверждении Методических рекомендаций по проведению государственной инвентаризации лесов"**

**Приказ Федерального агентства лесного хозяйства от 17.02.2010 г. № 58.
«Технологические карты на выполнение работ по профилактике и тушению лесных пожаров».**



Приказ Федеральной службы лесного хозяйства от 24.03.1999 г. № 68 «Об утверждении рекомендаций по созданию защитных противопожарных полос на участках лесного фонда путем контролируемого выжигания сухой травы»



«Методические рекомендации по проведению выжигания сухой травянистой растительности», утверждены МЧС России 23.01.2014 г. №2-4-87-1-19, согласованы Министерством природных ресурсов и экологии Российской Федерации от 26.12.2013 г. № 04-16-36/26487, Министерством регионального развития Российской Федерации от 26.11.2013 г. № 13455-ЛС/04/ТС, Министерством сельского хозяйства Российской Федерации от 16.10.2013 г. № ПС-19-23/11652.

**Постановление Правительства РФ от 25.04.2012 N 390 (ред. от 17.02.2014)
«О противопожарном режиме»**

Пример ошибочного толкования терминов и понятий!!!

Отжиг - один из способов тушения лесного (природного) пожара. Заключает в выжигании горючих материалов перед кромкой (фронтом) пожара. Безальтернативный и эффективный способ тушения высокоинтенсивных (верховых) пожаров. Отжиг не имеет никакого отношения к сельхозполам или профилактическим выжиганиям.

Профилактическое выжигание - регулирование запасов горючих материалов с помощью управляемого огня (контролирующего выжигания). Контролируемые выжигания проводятся под контролем специалистов, на подготовленной для этого территории, при благоприятных погодных условиях, желательно во внепожароопасный период.

УТВЕРЖДЕН
постановлением Коллегии
Администрации Кемеровской области
от 4 марта 2015 г. № 52

Порядок проведения плановых контролируемых отжигов горючих материалов на территории Кемеровской области

1. Настоящий Порядок определяет правила проведения плановых контролируемых отжигов на территории Кемеровской области, включая выжигание сухой травы и других горючих материалов (далее - отжиг), с целью своевременного и полного принятия мер по предотвращению и снижению вероятности возникновения лесных пожаров.

2. Лицо, осуществляющее подготовку к проведению отжига, не позднее чем за одни сутки до проведения отжига уведомляет об этом ближайшее подразделение Государственной противопожарной службы.

В уведомлении указываются:

дата, время и место проведения отжига;

предполагаемая площадь отжига;

количество людей и техники, привлекаемых для проведения отжига;

лицо, ответственное за проведение отжига (Ф.И.О., должность, контактный телефон);

оценка угрозы перехода огня на жилые и производственные строения, объекты промышленности и инженерно-транспортной инфраструктуры, лесные насаждения и другие объекты.

3. Отжиг проводится в вечерние или утренние часы, когда снижается интенсивность и скорость распространения горения, и строго в сроки, местах и границах территорий, указанных в уведомлении.

4. В целях предотвращения распространения границ отжига лица, проводящие отжиг, обеспечивают контроль и тушение возможных очагов горения.

Выжигание сухой травянистой растительности на земляных участках (за исключением участков, находящихся на торфяных почвах) населенных пунктов, землях промышленности, энергетики, транспорта, связи, радиовещания, телевидения, информатики, землях обороны, безопасности и землях иного специального назначения может производиться в безветренную погоду при условии, что:

а) участок для выжигания сухой травянистой растительности располагается на расстоянии не ближе 50 метров от ближайшего объекта;

Постановление Правительства РФ от 25.04.2012 N 390 (ред. от 17.02.2014) "О противопожарном режиме"

72(1). Выжигание сухой травянистой растительности на земельных участках (за исключением участков, находящихся на торфяных почвах) населенных пунктов, землях промышленности, энергетики, транспорта, связи, радиовещания, телевидения, информатики, землях для обеспечения космической деятельности, землях обороны, безопасности и землях иного специального назначения может производиться в безветренную погоду при условии, что:

- а) участок для выжигания сухой травянистой растительности располагается на расстоянии не ближе 50 метров от ближайшего объекта;
- б) территория вокруг участка для выжигания сухой травянистой растительности очищена в радиусе 25 - 30 метров от сухостойных деревьев, валежника, порубочных остатков, других горючих материалов и отделена противопожарной минерализованной полосой шириной не менее 1,4 метра;
- в) на территории, включающей участок для выжигания сухой травянистой растительности, не действует особый противопожарный режим;
- г) лица, участвующие в выжигании сухой травянистой растительности, обеспечены первичными средствами пожаротушения.

72(2). Принятие решения о проведении выжигания сухой травянистой растительности и определение лиц, ответственных за выжигание, осуществляется руководителем организации. Выжигание сухой травянистой растительности на земельных участках, непосредственно примыкающих к лесам, осуществляется в соответствии с Правилами пожарной безопасности в лесах, утвержденными постановлением Правительства Российской Федерации от 30 июня 2007 г. N 417 "Об утверждении Правил пожарной безопасности в лесах".

487. Паспорт населенного пункта составляется к началу пожароопасного сезона на каждый населенный пункт, подверженный угрозе лесных пожаров в соответствии с формой согласно приложению N 7.

488. Населенный пункт считается подверженным угрозе лесных пожаров в случае его непосредственного примыкания к хвойному (смешанному) лесному участку либо наличия на землях населенного пункта городского хвойного (смешанного) леса.

489. Населенный пункт признается непосредственно примыкающим к лесному участку, если расстояние до крайних деревьев соответствующего лесного участка составляет:

- а) менее 100 метров от границы населенного пункта, на землях которого имеются объекты капитального строительства с количеством более двух этажей;
- б) менее 50 метров от границы населенного пункта, на землях которого имеются объекты капитального строительства с количеством этажей 2 и менее.

490. Перечень населенных пунктов, подверженных угрозе лесных пожаров, и начало пожароопасного сезона устанавливаются нормативным правовым актом субъекта Российской Федерации исходя из природно-климатических особенностей, связанных со сходом снежного покрова в лесах.

Статья 53.2. Мониторинг пожарной опасности в лесах и лесных пожарах

1. **Мониторинг пожарной опасности в лесах и лесных пожарах** включает в себя:

- 1) наблюдение и контроль за пожарной опасностью в лесах и лесными пожарами;
- 2) организацию системы обнаружения и учета лесных пожаров, системы наблюдения за их развитием с использованием наземных, авиационных или космических средств;
- 3) организацию патрулирования лесов;
- 4) прием и учет сообщений о лесных пожарах, а также оповещение населения и противопожарных служб о пожарной опасности в лесах и лесных пожарах специализированными диспетчерскими службами.

4. Порядок осуществления мониторинга пожарной опасности в лесах и лесных пожарах, состав и форма представления данных о пожарной опасности в лесах и лесных пожарах устанавливаются уполномоченным федеральным органом исполнительной власти.

Приказ Минприроды России от 23.06.2014 г. № 276 «Об утверждении Порядка осуществления мониторинга пожарной опасности в лесах и лесных пожарах».

Аналогом является документ «Рекомендации по противопожарной профилактике в лесах и регламентации работы лесопожарных служб» (утверждены Заместителем Руководителя Федеральной службы лесного хозяйства России 17.11.1997г.)

Регламентация работы лесопожарных служб осуществляется в соответствии с классами пожарной опасности по условиям погоды (КПО), в соответствии с приказом Минприроды России от 23.06.2014 № 276 «**Об утверждении Порядка осуществления мониторинга пожарной опасности в лесах и лесных пожаров**».

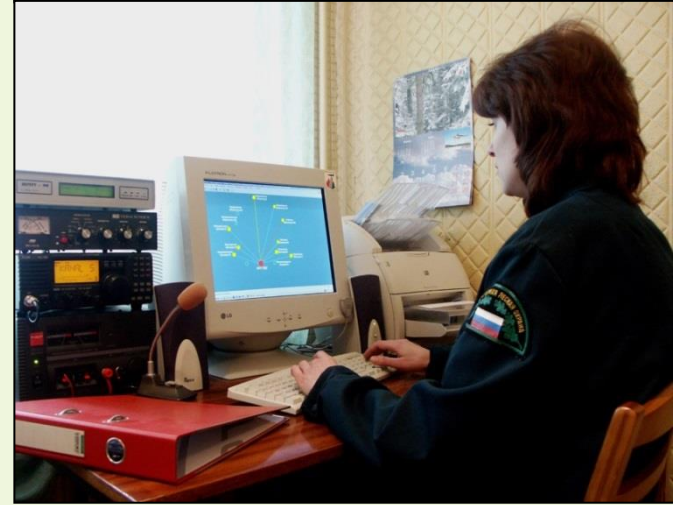
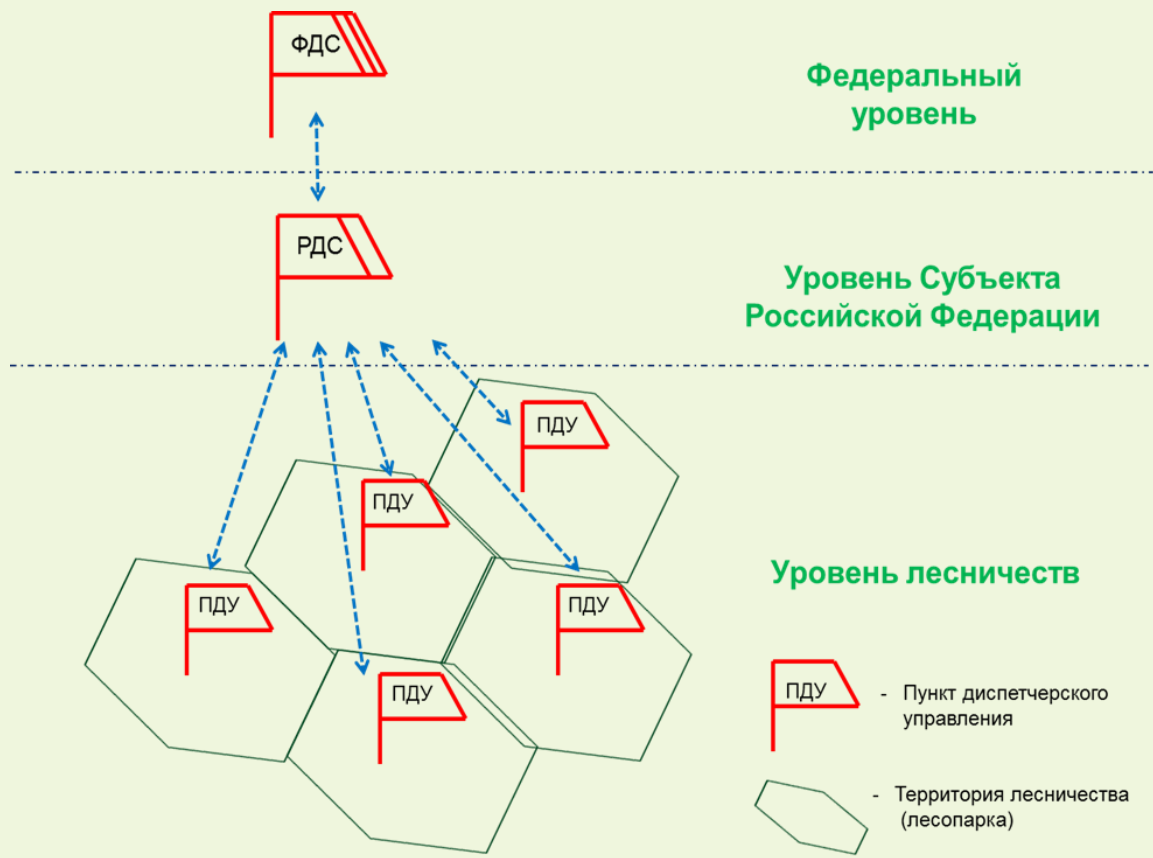
I КПО: наземное патрулирование проводится в местах огнеопасных работ в целях контроля за соблюдением правил пожарной безопасности в лесах. Авиационное патрулирование и дежурство на пожарных наблюдательных пунктах не ведутся.

II КПО: наземное патрулирование проводится на лесных участках, отнесенных к I и II классам природной пожарной опасности лесов, а также в местах массового отдыха людей в лесах. Авиационное патрулирование проводится через 1-2 дня, а при наличии пожаров - ежедневно в порядке разовых полетов. Дежурство на пожарных наблюдательных пунктах и на пунктах приема донесений о пожарах от экипажей патрульных самолетов и вертолетов осуществляется во время проведения наземного и авиационного патрулирования.

III КПО: наземное патрулирование проводится на лесных участках, отнесенных к первым трем классам природной пожарной опасности лесов, а также в местах проведения работ и в местах, наиболее посещаемых населением. Авиационное патрулирование проводится 1-2 раза в течение дня. Дежурство на пожарных наблюдательных пунктах и на пунктах приема донесений о пожарах от экипажей патрульных самолетов и вертолетов осуществляется во время проведения наземного и авиационного патрулирования. Наземные и авиационные пожарные команды, если они не заняты на тушении пожаров, в полном составе находятся на местах дежурства. По местным радиотрансляционным сетям и с помощью звукоусилительных установок на самолетах и вертолетах авиационной охраны лесов, особенно в дни отдыха, передаются напоминания о необходимости осторожного обращения с огнем в лесу. Может ограничиваться разведение костров и посещение отдельных участков лесов.

IV КПО: наземное патрулирование проводится с 8 до 21 часа. Авиационное патрулирование осуществляется не менее 2-х раз в день. Дежурство на пожарных наблюдательных пунктах и пунктах приема донесений о пожарах от экипажей патрульных самолетов и вертолетов ведется с 9 до 21 ч. Силы и средства пожаротушения, в том числе резервные, должны находиться в состоянии готовности к тушению пожаров. Организуется предупреждение населения о высокой пожарной опасности в лесах, а также ежедневное дежурство ответственных лиц с 9 до 24 ч. У дорог при въезде в лес устанавливаются щиты, предупреждающие об опасности пожаров в лесах. Ограничивается посещение отдельных наиболее пожароопасных участков леса (I-III классов природной пожарной опасности лесов), запрещается разведение костров в лесах.

V КПО: наземное патрулирование лесов проводится в течение всего светлого времени суток, а в наиболее пожароопасных местах – круглосуточно. Авиационное патрулирование осуществляется не менее 3 раз в день. Дежурство на пожарных наблюдательных пунктах и на пунктах приема донесений о пожарах от экипажей патрульных самолетов и вертолетов ведется с 9 до 21 ч. Силы и средства пожаротушения, в том числе резервные, должны находиться в состоянии готовности к тушению пожаров. Противопожарная пропаганда должна быть максимально усилена, передачи напоминаний об осторожном обращении с огнем в лесу по местным ретрансляционным сетям проводятся через каждые 2-3 ч. Максимально ограничивается въезд в леса средств транспорта, а также посещение леса населением, закрываются имеющиеся на дорогах в лес шлагбаумы, устанавливаются щиты, предупреждающие о чрезвычайной пожарной опасности, выставляются посты на контрольно-пропускных пунктах.



Региональная диспетчерская служба (РДС) – специализированная диспетчерская служба, которая формируется и действует в субъекте Российской Федерации (региона). Предназначена для осуществления диспетчеризации в охране лесов от пожаров на территории региона. Состоит из пунктов диспетчерского управления лесничеств, объединённых в единую систему под управлением (главного) регионального пункта диспетчерского управления. Региональный диспетчерский пункт, как правило, располагается при органе управления лесным хозяйством региона и находится в его прямом подчинении. РДС осуществляет взаимодействие со всеми лесничествами, органами местного самоуправления и органами государственной власти субъекта Российской Федерации, с федеральной диспетчерской службой (ФДС), региональными и федеральными органами координирования и управления в сфере чрезвычайных ситуаций, а также органами управления лесами расположенных на землях особо охраняемых природных территорий (ООПТ), обороны и безопасности.

**Минприроды России
Федеральное агентство
лесного хозяйства**

Рослесхоз
**Федеральная диспетчерская
служба (ФДС)**
(ФБУ «Авиалесоохрана,
г.Пушкино, МО)
**Прямая линия лесной охраны:
+7(800) 100-94-00**

Уполномоченный орган лесного
хозяйства в Субъекте РФ
**Региональная диспетчерская
служба**
**Прямая линия лесной охраны:
+7(800) 100-94-00**

**Пункт диспетчерского
управления**
в лесничестве, или в
авиаотделении, или в ПХС

**Единая дежурно-
диспетчерская служба
ЕДДС**
телефоны 112 или 01

Авиатрулирование



**Возникновение
лесного пожара**



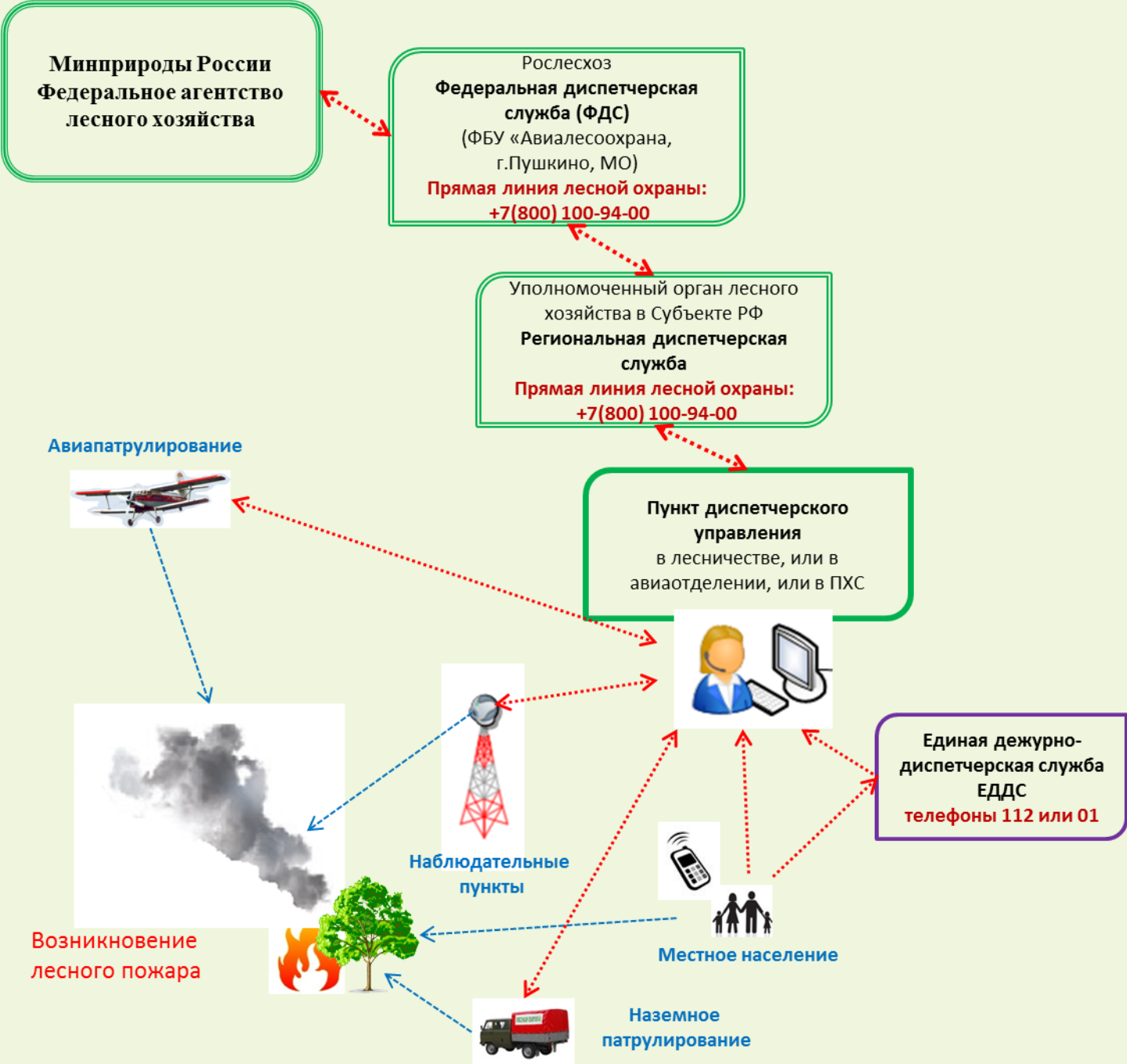
**Наблюдательные
пункты**



Местное население



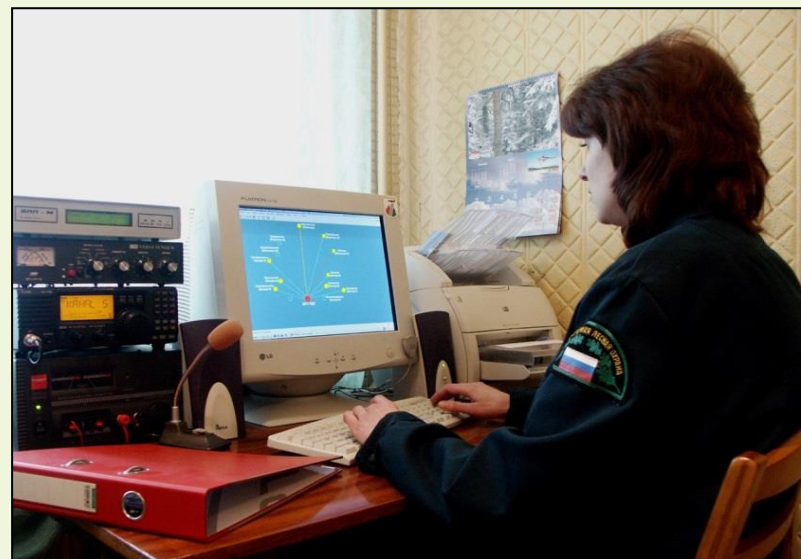
**Наземное
патрулирование**



Приказ Федерального агентства лесного хозяйства 28.05.2012 г. № 217 «Об организации работы специализированной диспетчерской службы Федерального агентства лесного хозяйства».



Приказ Федерального агентства лесного хозяйства 28.05.2012 г. № 218 «Об утверждении Методических указаний по вопросам организации и функционирования специализированных диспетчерских служб органов исполнительной власти субъектов Российской Федерации, уполномоченных в области лесных отношений».



**Приказ Федеральной службы
лесного хозяйства России
22.09.1997 г. № 122 «Об
утверждении Инструкции по
авиационной охране лесов».**

**«Нормативы по площадным
нагрузкам на летательные
аппараты при выполнении
авиалесоохранных работ»,
введенные в действие указанием
Гослесхоза СССР и МГА от 5.07.78 г
№ 88/117/у.**

**Приказ Министра обороны РФ №
136, Минтранса России № 42,
Росавиакосмоса № 51 от
31.03.2002 «Об утверждении
Федеральных авиационных правил
полетов в воздушном
пространстве Российской
Федерации»**



Постановление Правительства РФ от 16.03.2009 № 228 «О Федеральной службе по надзору в сфере связи, информационных технологий и массовых коммуникаций»

Федеральный закон от 07.07.2003 № 126 ФЗ «О связи»

«Правила организации радиосвязи и эксплуатации радиосредств в системе государственного комитета СССР по лесному хозяйству», утверждены Госкомлесом СССР от 19.03.1982 г., согласованы Государственной инспекцией электросвязи Минсвязи СССР от 16.03.1982 г. № ГИЭ-41/4-21/1862



Федеральный закон от 04.12.2006 г. № 200-ФЗ «Лесной кодекс Российской Федерации».

Статья 53.3. Планы тушения лесных пожаров

1. Органы государственной власти в пределах своих полномочий, определенных в соответствии со статьями 81- 83 настоящего Кодекса, разрабатывают **планы тушения лесных пожаров**, устанавливающие:

- 1) перечень и состав лесопожарных формирований, пожарной техники и оборудования, противопожарного снаряжения и инвентаря, иных средств предупреждения и тушения лесных пожаров на соответствующей территории, порядок привлечения и использования таких средств в соответствии с уровнем пожарной опасности в лесах;
- 2) перечень сил и средств подразделений пожарной охраны и аварийно-спасательных формирований, которые могут быть привлечены в установленном порядке к тушению лесных пожаров, и порядок привлечения таких сил и средств в соответствии с уровнем пожарной опасности в лесах;
- 3) мероприятия по координации работ, связанных с тушением лесных пожаров;
- 4) меры по созданию резерва пожарной техники и оборудования, противопожарного снаряжения и инвентаря, транспортных средств и горюче-смазочных материалов;
- 5) иные мероприятия.

Постановление Правительства РФ от 17.05.2011 г. № 377 «Об утверждении Правил разработки и утверждения плана тушения лесных пожаров и его формы».

Приказ Министерства природных ресурсов и экологии РФ от 16.12.2013 № 591 « Об утверждении Методических указаний по заполнению формы плана тушения лесных пожаров»

Федеральный закон от 04.12.2006 г. № 200-ФЗ «Лесной кодекс Российской Федерации».

Статья 53.3. Планы тушения лесных пожаров

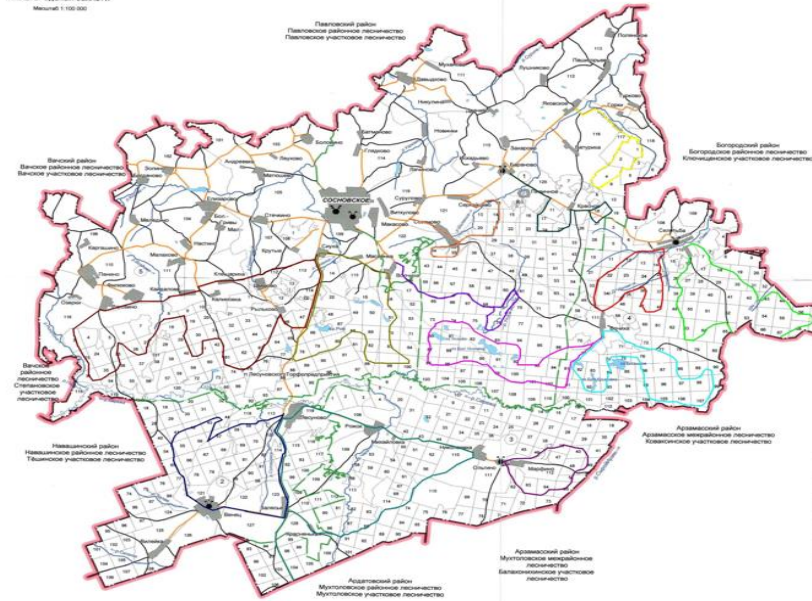
3. Сводный план тушения лесных пожаров на территории субъекта Российской Федерации утверждается высшим должностным лицом субъекта Российской Федерации (руководителем высшего исполнительного органа государственной власти субъекта Российской Федерации) по согласованию с уполномоченным федеральным органом исполнительной власти.

5. Уполномоченный федеральный орган исполнительной власти на основании планов тушения лесных пожаров разрабатывает межрегиональный план маневрирования лесопожарных формирований, пожарной техники и оборудования.

Постановление Правительства РФ от 18.05.2011 г. № 378 «Об утверждении Правил разработки сводного плана тушения лесных пожаров на территории субъекта Российской Федерации».

Карта – схема маршрутов наземного патрулирования лесов
 На территории Сосновского районного лесничества, арендаторами лесного фонда
 Нижегородской области
 на пожароопасный сезон 2014 года

КАРТА-СХЕМА
 СОСНОВСКОГО РАЙОННОГО ЛЕСНИЧЕСТВА
 НИЖЕГОРОДСКОЙ ОБЛАСТИ
 Масштаб 1:100 000



ЛЕГИОНАРИИ

| | | |
|---|---------------|-------|
| 1 | Воскресенский | 10000 |
| 2 | Воскресенский | 5000 |
| 3 | Воскресенский | 1000 |
| 4 | Сосновский | 1000 |
| 5 | Сосновский | 500 |
| 6 | Итого | 80000 |

ЗАО «Сосновский лес»

- маршрут патрулирования №1
- маршрут патрулирования №2
- маршрут патрулирования №3
- маршрут патрулирования №4
- маршрут патрулирования №5

ООО «Калива»

- маршрут патрулирования №1
- маршрут патрулирования №2
- маршрут патрулирования №3
- маршрут патрулирования №4

ООО «Метамора»

- маршрут патрулирования №1
- маршрут патрулирования №2
- маршрут патрулирования №3
- маршрут патрулирования №4

улицные обозначения

| Город | Малые деревни | Деревни |
|-----------------------|----------------|----------------|
| Резидент и объекты | Автоматические | Автоматические |
| Автоматические районы | Автоматические | Автоматические |
| Улицы лесничества | Автоматические | Автоматические |

Объекты

| | | |
|----------------------------|----------------------------|----------------------------|
| Местные пункты | Местные пункты | Географические |
| Сельские населенные пункты | Сельские населенные пункты | Сельские населенные пункты |
| Населенные пункты | Населенные пункты | Населенные пункты |



Федеральный закон от 04.12.2006 г. № 200-ФЗ «Лесной кодекс Российской Федерации».

Статья 53.4. Тушение лесных пожаров

1. Тушение лесного пожара включает в себя:

- 1) обследование лесного пожара с использованием наземных, авиационных или космических средств в целях уточнения вида и интенсивности лесного пожара, его границ, направления его движения, выявления возможных границ его распространения и локализации, источников противопожарного водоснабжения, подъездов к ним и к месту лесного пожара, а также других особенностей, определяющих тактику тушения лесного пожара;
- 2) доставку людей и средств тушения лесных пожаров к месту тушения лесного пожара и обратно;
- 3) локализацию лесного пожара;
- 4) ликвидацию лесного пожара;
- 5) наблюдение за локализованным лесным пожаром и его дотушивание;
- 6) предотвращение возобновления лесного пожара.

2. Лица, использующие леса, в случае обнаружения лесного пожара на соответствующем лесном участке немедленно обязаны сообщить об этом в специализированную диспетчерскую службу и принять все возможные меры по недопущению распространения лесного пожара.

3. **Правила тушения лесных пожаров** устанавливаются уполномоченным федеральным органом исполнительной власти.

Приказ Минприроды России от 08.07.2014 г. № 313 «Об утверждении Правил тушения лесных пожаров».

Стадии тушения лесного пожара и их особенности



«Временные нормативы на выполнение работ по тушению лесных пожаров», утверждены приказом Гослесхозом СССР от 16.05.1986 г. № 77.

Приказ Минприроды России от 17.04.2007 г. № 101 **«Об утверждении особенностей охраны лесов, разработки и осуществления профилактических и реабилитационных мероприятий в зонах радиоактивного загрязнения лесов».**

Приказ Федерального агентства лесного хозяйства 16.03.2009 г. № 81 **«Об утверждении методических документов»** (Методические рекомендации по регламентации лесохозяйственных мероприятий в лесах, загрязненных радионуклидами).

Приказ Федерального агентства лесного хозяйства от 17.02.2010 г. № 58. **«Технологические карты на выполнение работ по профилактике и тушению лесных пожаров».**

Приказ Федеральной службы лесного хозяйства от 30.06.1995 г. № 100 **«Об утверждении Указаний по обнаружению и тушению лесных пожаров».**



«Указания по определению площадей, пройденных пожарами на территории государственного лесного фонда СССР», утверждены Госкомлесом СССР от 12.03.1979 г.

Приказ Минприроды России от 23.06.2014 г. N 275 «Об утверждении Методики инструментального замера площади лесного пожара».

Письмо Минсельхоза РФ от 10.11.2009 г. № АС-05-54/7018 «О рекомендациях по порядку формирования и учета затрат на тушение лесных пожаров за счет субвенций из федерального бюджета, предоставляемых на осуществление органами исполнительной власти субъектов РФ переданных отдельных полномочий РФ в области лесных отношений».

Приказ Федеральной службы лесного хозяйства от 03.04.1998 г. № 53 «Об утверждении Инструкции по определению ущерба, причиняемого лесными пожарами».



Федеральный закон от 04.12.2006 г. № 200-ФЗ «Лесной кодекс Российской Федерации».

Статья 57. Авиационные работы по охране и защите лесов

1. Авиационные работы по охране и защите лесов включают в себя:

- 1) авиационное патрулирование;
- 2) тушение лесных пожаров;
- 3) доставку воздушными судами лесопожарных формирований, пожарной техники и оборудования, противопожарного снаряжения и инвентаря к месту тушения лесного пожара и обратно;
- 4) осуществление авиационного лесопатологического мониторинга и проведение иных работ по защите лесов от вредных организмов.

2. Порядок организации и выполнения авиационных работ по охране и защите лесов устанавливается уполномоченным федеральным органом исполнительной власти.

*Приказ Федерального агентства лесного хозяйства от 3.11.2011 г. N 470
«Об утверждении Порядка организации и выполнения авиационных работ
по охране и защите лесов»*

Приказ Федеральной службы лесного хозяйства России 22.09.1997 г. № 122 «Об утверждении Инструкции по авиационной охране лесов».

«Нормативы по площадным нагрузкам на летательные аппараты при выполнении авиалесоохранных работ», введенные в действие указанием Гослесхоза СССР и МГА от 5.07.78 г № 88/117/у.

Приказ Рослесхоза СССР от 12.03.81 г. №33 «Нормативы численности парашютистов-пожарных и десантников пожарных при выполнении авиалесоохранных работ».

«Наставление по парашютно-десантным работам в авиационной охране лесов от пожаров. (НПДР-84)», Утверждены приказом МГА и Гослесхоза СССР от 3.07.1994 г. № 144 / 92.

Федеральные авиационные правила (ФАП).

Руководство по проведению полетов авиакомпаний (РПП).

Руководство по летной эксплуатации для типа воздушного судна (РЛЭ).



Приказ Минприроды России от 08.07.2014 г. № 313 «Об утверждении Правил тушения лесных пожаров».

4. В целях установления оптимального режима и способов тушения лесных пожаров территории, на которых расположены леса, разделяются на районы применения авиационных сил и средств пожаротушения и наземных сил и средств пожаротушения

5. Районы применения авиационных сил и средств пожаротушения устанавливаются в лесах, расположенных на территориях со слаборазвитой или отсутствующей дорожной сетью, на которые прибытие наземных сил и средств пожаротушения невозможно в течение 3 часов с момента обнаружения лесного пожара. В районе применения авиационных сил и средств пожаротушения могут устанавливаться зоны контроля лесных пожаров.

(в ред. [Приказа](#) Минприроды России от 08.10.2015 N 426)

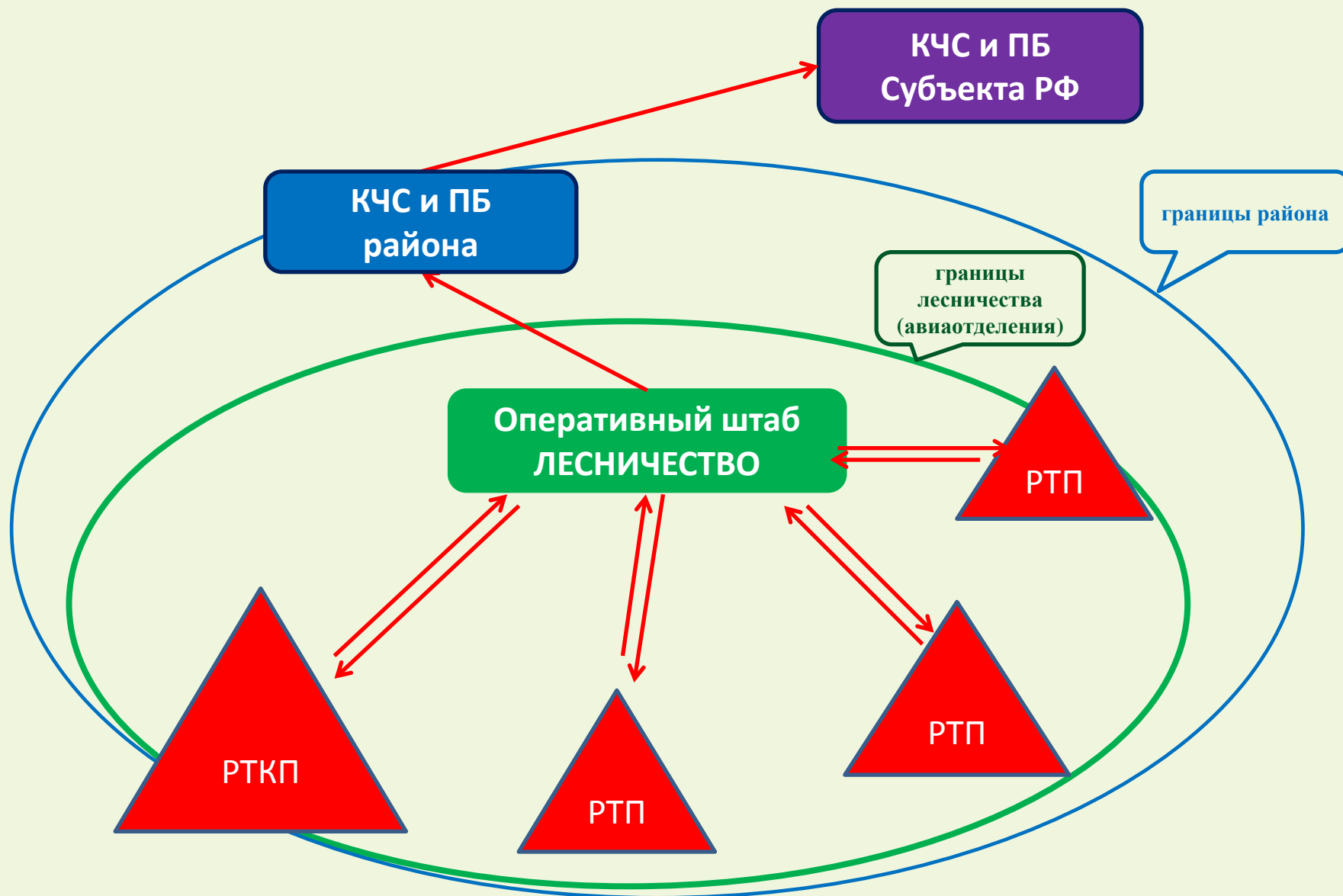
5.1. **Зоны контроля лесных пожаров устанавливаются органами исполнительной власти в пределах полномочий** по организации работ по тушению лесных пожаров, установленных [статьями 81 - 84](#) Лесного кодекса Российской Федерации (Собрание законодательства Российской Федерации, 2006, N 50, ст. 5278; 2008, N 52, ст. 6236; 2009, N 11, ст. 1261, N 52, ст. 6441; 2011, N 1, ст. 54, N 30, ст. 4590; 2012, N 26, ст. 3446; 2013, N 52, ст. 6971, ст. 6980; 2014, N 11, ст. 1092, N 26, ст. 3377, N 30, ст. 4251; 2015, N 27, ст. 3997, N 29, ст. 4359) в зоне осуществления лесоавиационных работ в лесах, расположенных на труднодоступных и удаленных территориях.

(п. 5.1 введен [Приказом](#) Минприроды России от 08.10.2015 N 426)

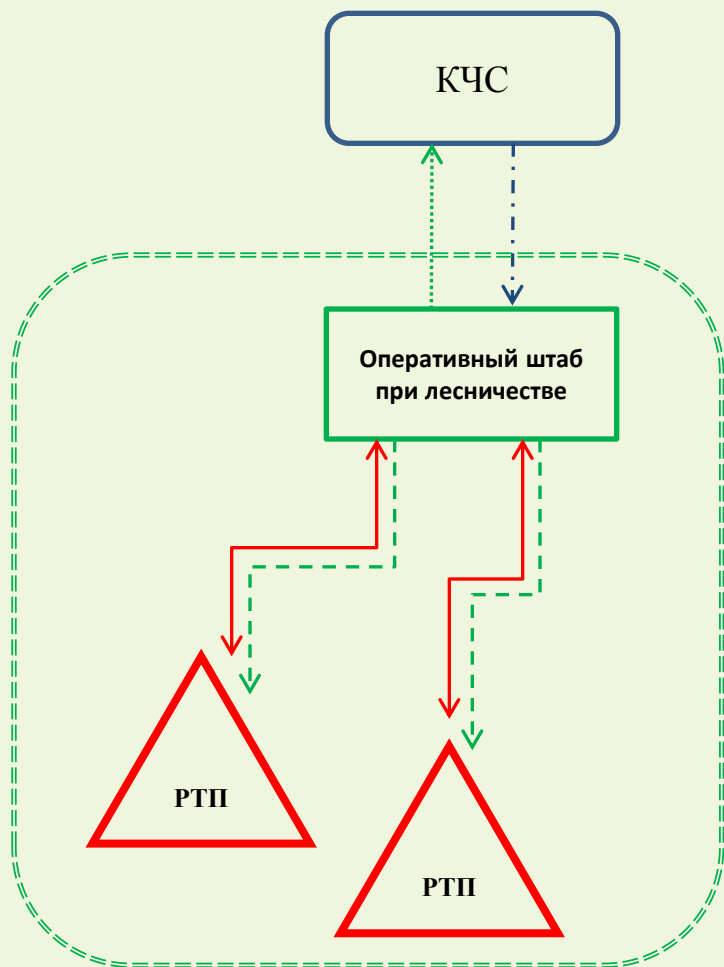
6. Районы применения наземных сил и средств пожаротушения устанавливаются в лесах, расположенных на территориях с развитой дорожной сетью, на которые прибытие наземных сил и средств пожаротушения возможно в течение 3 часов с момента обнаружения лесного пожара вне зависимости от погодных условий.

7. Границы территории, на которой осуществляются действия по тушению лесного пожара, устанавливаются на расстоянии не менее 500 метров от действующей (локализованной) кромки лесного пожара и (или) созданных (планируемых к созданию) минерализованных полос, опорных линий, от которых производится отжиг, рубежей, на которых производится (планируется) остановка распространения и локализация лесного пожара.

«Правила тушения лесных пожаров» предлагают выстраивать на местах
трехуровневую систему управления по вертикали
«РТП – Лесничество – КЧС»

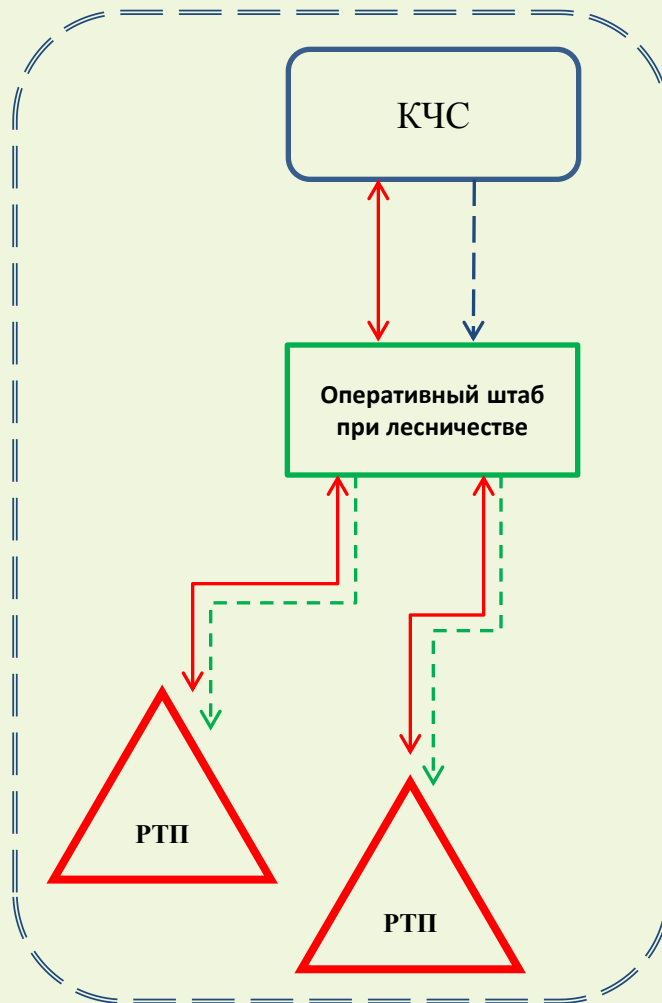


В условиях отсутствия режима ЧС



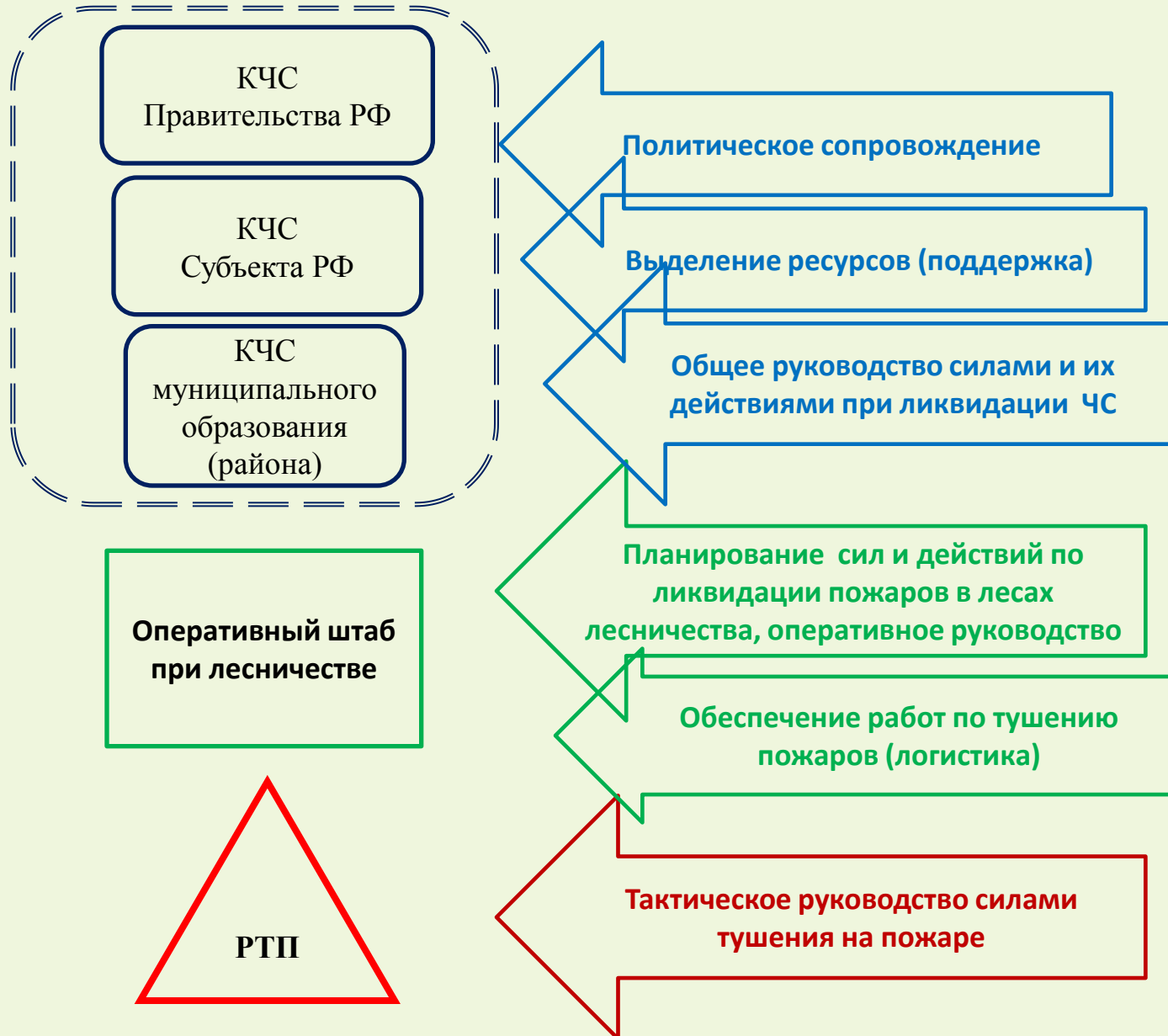
- Руководство
- Предоставление информации
- Обеспечение и поддержка работ по тушению
- Содействие
- Поддержка работ по тушению, предоставление ресурсов
- Поддержка работ по тушению, предоставление ресурсов

В условиях режима ЧС



- Зона ответственности - территория лесничества (лесопарка)
- Зона ответственности - территория муниципального образования (район, субъект РФ)

Основные задачи, реализуемые на разных уровнях руководства при организации тушения лесных пожаров



Приказ Минприроды России от 08.07.2014 г. № 313 «Об утверждении Правил тушения лесных пожаров».

16. Непосредственное руководство тушением лесного пожара осуществляется руководителем тушения лесного пожара, который управляет на принципах единоначалия подразделениями лесопожарных организаций, а также привлекаемыми силами и средствами пожаротушения, участвующими в тушении лесных пожаров.

17. Руководителем тушения лесного пожара является прибывшее первым на пожар старшее оперативное должностное лицо подразделения лесопожарной организации или подразделения пожарной охраны (если не установлено иное).

18. В случае, когда руководитель тушения крупного лесного пожара отсутствует (не определен), его назначение производится распоряжением старшего по должности руководителя подразделения лесопожарной организации или решением Оперативного штаба.

19. В случае действия режима чрезвычайной ситуации в лесах, возникшей вследствие лесных пожаров, назначение лица руководителем тушения крупного лесного пожара производится решением Оперативного штаба или комиссии по предупреждению и ликвидации чрезвычайных ситуаций и обеспечению пожарной безопасности по согласованию с руководством организации, в которой работает указанное лицо.

20. В случае, когда руководитель тушения лесного пожара ранее был назначен распоряжением руководителя Оперативного штаба или комиссии по предупреждению и ликвидации чрезвычайных ситуаций и обеспечению пожарной безопасности, назначение иного лица в качестве руководителя тушения лесного пожара, отстранение действующего руководителя тушения лесного пожара от исполнения обязанностей производятся на основании распоряжений этих органов.

23. Руководитель тушения лесного пожара:

- а) осуществляет общее руководство имеющимися силами и средствами пожаротушения с целью ликвидации лесного пожара;
- б) отвечает за выполнение поставленных задач, разработку тактики и стратегии тушения лесного пожара, безопасность работников, участвующих в тушении пожара;
- в) устанавливает границы территории, на которой осуществляются действия по тушению лесного пожара, порядок и особенности указанных действий, а также принимает решения о спасении людей и имущества при лесном пожаре;
- г) взаимодействует с Оперативным штабом;
- д) при необходимости назначает своего заместителя из числа наиболее опытных работников, участвующих в тушении лесного пожара;
- е) не оставляет место лесного пожара до тех пор, пока пожар не будет ликвидирован или локализован.

24. Руководитель тушения лесного пожара не имеет права возложить исполнение своих обязанностей на иных лиц, за исключением случая, предусмотренного подпунктом "д" пункта 23 настоящих Правил.

25. Указания руководителя тушения лесного пожара обязательны для исполнения всеми должностными лицами и гражданами на территории, где осуществляются действия по тушению лесного пожара.

Руководство деятельностью по организации тушения лесных пожаров на территории лесничества (лесопарка) возлагается на руководителя организации, уполномоченной в области лесных отношений на территории лесничества (лесопарка).

При возникновении крупных лесных пожаров или значительного количества лесных пожаров в условиях высокой (чрезвычайной) пожарной опасности на территории лесничества формируется оперативный штаб по тушению пожаров на период до момента ликвидации лесных пожаров или до конца пожароопасного периода.

В состав оперативного штаба входят представители всех лесопожарных формирований и организаций, участвующих в тушении и обеспечении работ по тушению лесных пожаров на территории лесничества (лесопарка).

Руководит работой оперативного штаба руководитель организации, уполномоченной в области лесных отношений на территории лесничества (лесопарка) или замещающее его лицо. Территориально оперативный штаб располагается в лесничестве (лесопарке) или при авиаотделении, пожарно-химической станции в местах расположения пунктов диспетчерского управления.

**Схема
информационного
обмена при тушении
крупных лесных
пожаров**

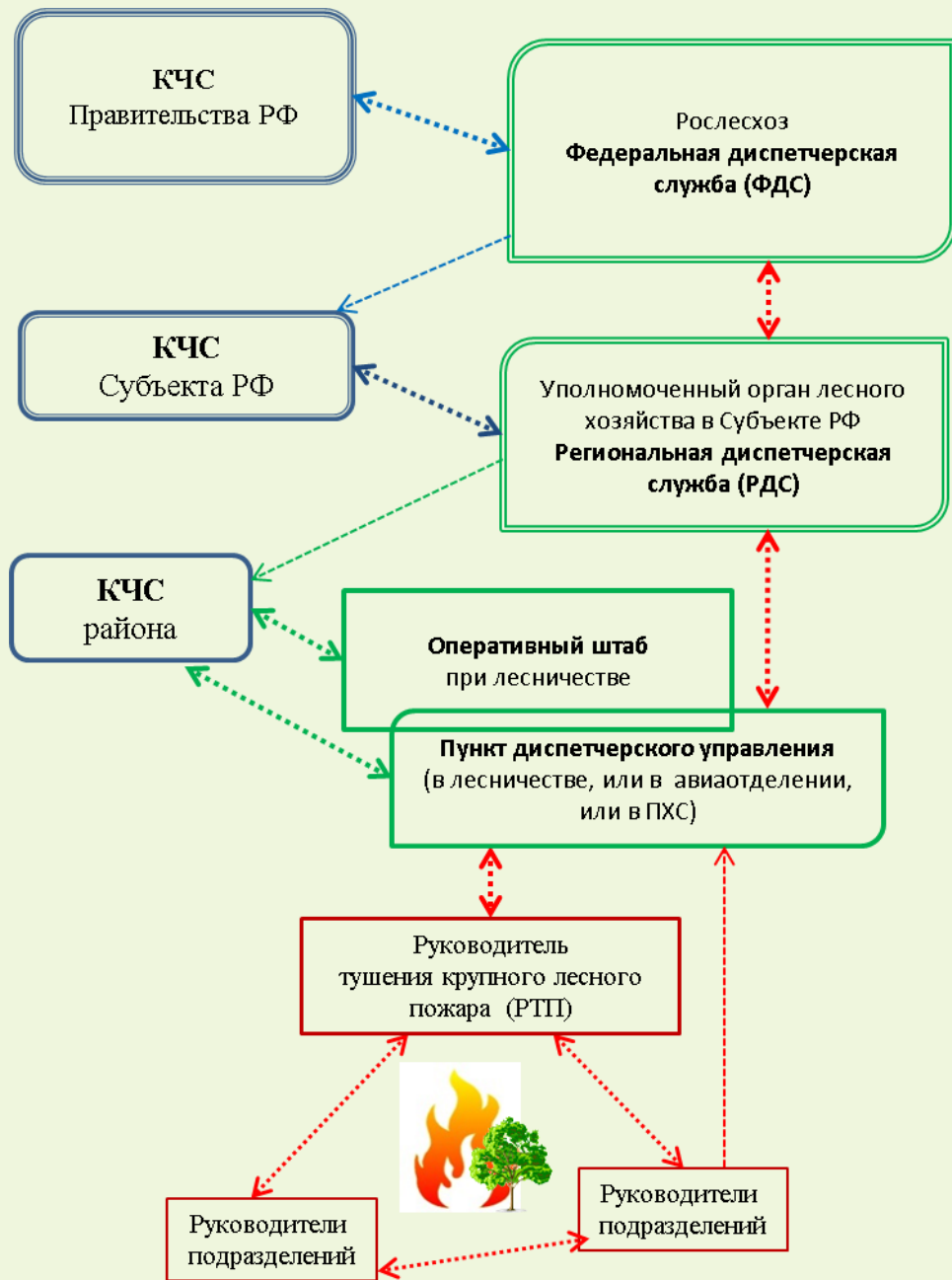
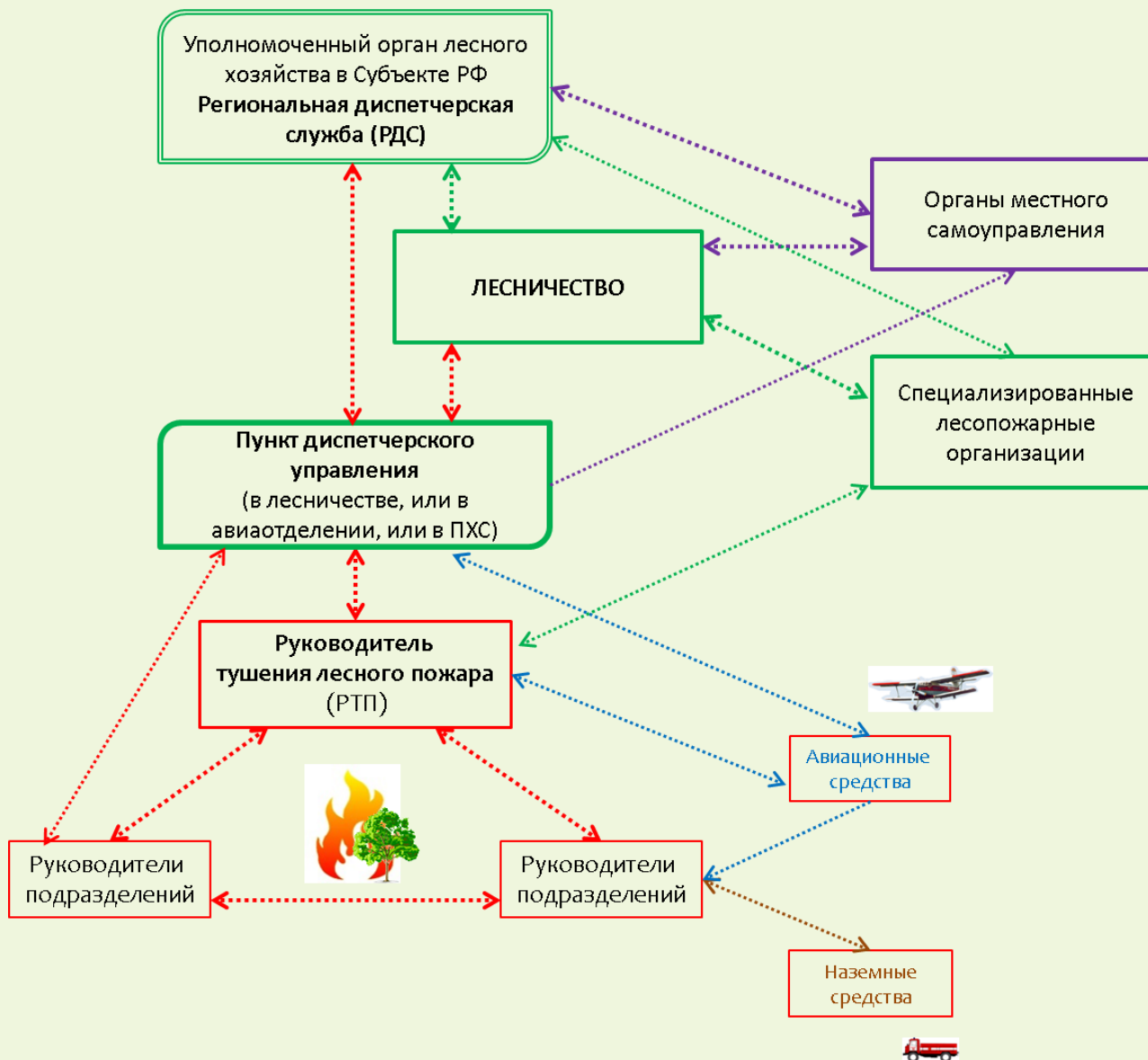


Схема организации информационного обмена на лесном пожаре



Постановление Правительства РФ от 5 мая 2011 г. N 344 "Об утверждении Правил привлечения сил и средств подразделений пожарной охраны для ликвидации чрезвычайной ситуации в лесах, возникшей вследствие лесных пожаров".

п.2. Привлечение сил и средств осуществляется на основании соглашений, заключаемых с территориальными органами Министерства Российской Федерации по делам гражданской обороны, чрезвычайным ситуациям и ликвидации последствий стихийных бедствий - органами, специально уполномоченными решать задачи гражданской обороны и задачи по предупреждению и ликвидации чрезвычайных ситуаций по субъектам Российской Федерации (далее соответственно - территориальный орган, соглашение).

...

п.7. Допускается привлечение сил и средств, не указанных в соглашении, на основании решения комиссии по предупреждению и ликвидации чрезвычайных ситуаций и обеспечению пожарной безопасности соответствующего уровня.

...

п.9. Непосредственное руководство силами и средствами осуществляют **руководители тушения лесных пожаров**, допущенные в установленном порядке к руководству тушением лесных пожаров.

ПРОТИВОПОЖАРНЫЕ РЕЖИМЫ

Федеральный закон от 21 декабря 1994 года N 69-ФЗ «**О пожарной безопасности**»

Статья 30. **Особый противопожарный режим**

В случае повышения пожарной опасности решением органов государственной власти или органов местного самоуправления на соответствующих территориях может устанавливаться особый противопожарный режим.

На период действия особого противопожарного режима на соответствующих территориях нормативными правовыми актами Российской Федерации, нормативными правовыми актами субъектов Российской Федерации и муниципальными правовыми актами по пожарной безопасности устанавливаются дополнительные требования пожарной безопасности, в том числе предусматривающие привлечение населения для локализации пожаров вне границ населенных пунктов, запрет на посещение гражданами лесов, принятие дополнительных мер, препятствующих распространению лесных и иных пожаров вне границ населенных пунктов на земли населенных пунктов (увеличение противопожарных разрывов по границам населенных пунктов, создание противопожарных минерализованных полос и подобные меры).

Федеральный закон от 04.12.2006 г. № 200-ФЗ «Лесной кодекс Российской Федерации».

Статья 53.5. Ограничения пребывания граждан в лесах в целях обеспечения пожарной безопасности или санитарной безопасности в лесах.

Органы государственной власти, органы местного самоуправления в пределах своих полномочий, определенных в соответствии со статьями 81 - 84 настоящего Кодекса, ограничивают пребывание граждан в лесах и въезд в них транспортных средств, проведение в лесах определенных видов работ в целях обеспечения пожарной безопасности или санитарной безопасности в лесах в порядке, установленном уполномоченным федеральным органом исполнительной власти.

*Приказ Федерального агентства лесного хозяйства от 3 ноября 2011 г. N 471
Об утверждении Порядка ограничения пребывания граждан в лесах и въезда в них транспортных средств, проведения в лесах определенных видов работ в целях обеспечения пожарной безопасности или санитарной безопасности в лесах*

Приказ Федерального агентства лесного хозяйства от 3 ноября 2011 г. N 471

«Об утверждении Порядка ограничения пребывания граждан в лесах и въезда в них транспортных средств, проведения в лесах определенных видов работ в целях обеспечения пожарной безопасности или санитарной безопасности в лесах»

3. Ограничение пребывания граждан в лесах и въезда в них транспортных средств, проведения в лесах определенных видов работ в целях обеспечения пожарной безопасности или санитарной безопасности в лесах вводится в случаях:

а) проведения работ по локализации и ликвидации очагов вредителей и болезней леса с применением пестицидов;

б) установления IV и V классов пожарной опасности в лесах в зависимости от условий погоды при отсутствии улучшения пожароопасной обстановки в лесах (выпадение осадков более 3 мм) в ближайшие 5 дней по данным прогноза метеорологических (погодных) условий, а также объявления чрезвычайных ситуаций в лесах, возникших вследствие лесных пожаров.

4. Ограничение пребывания граждан в лесах и въезда в них транспортных средств, проведения в лесах определенных видов работ в целях обеспечения пожарной безопасности или санитарной безопасности в лесах вводится на срок до 21 календарного дня.

Постановление Правительства РФ от 17 мая 2011 г. N 376 "О чрезвычайных ситуациях в лесах, возникших вследствие лесных пожаров".

п.2. Чрезвычайные ситуации в лесах подразделяются на:

а) **чрезвычайную ситуацию в лесах муниципального характера**, в результате которой зона чрезвычайной ситуации в лесах не выходит за пределы одного муниципального образования, при этом в лесах на указанной территории не локализованы крупные лесные пожары (площадью более 25 гектаров в зоне наземной охраны лесов и более 200 гектаров в зоне авиационной охраны лесов) или лесной пожар действует более 2 суток;

б) **чрезвычайная ситуация в лесах регионального характера**, в результате которой зона чрезвычайной ситуации в лесах не выходит за пределы территории 1 субъекта Российской Федерации, при этом значения 2 и более из следующих показателей, определяемых на конкретную календарную дату в течение периода пожарной опасности, для данного субъекта Российской Федерации на 50 процентов или более превышают их средние значения за предыдущие 10 лет на эту же календарную дату для данного субъекта Российской Федерации: количество лесных пожаров в расчете на 1 млн. гектаров площади земель лесного фонда; доля крупных лесных пожаров в общем количестве возникших лесных пожаров; средняя площадь одного пожара; доля площади, пройденной лесным пожаром, в общей площади земель лесного фонда;

в) **чрезвычайная ситуация в лесах межрегионального характера**, в результате которой зона чрезвычайной ситуации в лесах затрагивает территории 2 и более субъектов Российской Федерации, при этом на территории каждого из субъектов Российской Федерации введен режим чрезвычайной ситуации в лесах регионального характера;

г) **чрезвычайная ситуация в лесах федерального характера**, в результате которой зона чрезвычайной ситуации в лесах затрагивает территории 2х и более федеральных округов, при этом на территории каждого из федеральных округов введен режим чрезвычайной ситуации в лесах межрегионального характера.

4. При возникновении чрезвычайных ситуаций в лесах вводятся соответствующие режимы.

5. Режим чрезвычайной ситуации в лесах муниципального характера вводится в следующем порядке:

а) при возникновении ситуации, предусмотренной под пунктом «а» пункта 2 настоящих Правил, Министерство природных ресурсов и экологии Российской Федерации (в отношении лесов, расположенных на землях особо охраняемых природных территорий федерального значения), Министерство обороны Российской Федерации и Федеральная служба безопасности Российской Федерации (в отношении лесов, расположенных на землях обороны и безопасности), Федеральное агентство лесного хозяйства (в пределах полномочий, установленных частью 2 статьи 83 Лесного кодекса Российской Федерации), органы исполнительной власти субъектов Российской Федерации (в пределах полномочий, установленных статьями 82 и 83 Лесного кодекса Российской Федерации), а также органы местного самоуправления (в пределах полномочий, установленных статьей 84 Лесного кодекса Российской Федерации) (далее - уполномоченные органы) направляют соответствующую информацию в комиссию по предупреждению и ликвидации чрезвычайных ситуаций и обеспечению пожарной безопасности органа местного самоуправления муниципального образования, на территории которого предполагается ввести режим чрезвычайной ситуации в лесах муниципального характера, созданную в соответствии с Положением о единой государственной системе предупреждения и ликвидации чрезвычайных ситуаций, утвержденным Постановлением Правительства Российской Федерации от 30 декабря 2003 г. N 794 (далее - Положение);

б) на основании решения комиссии, указанной в подпункте «а» настоящего пункта, руководитель органа местного самоуправления муниципального образования, на территории которого предполагается ввести режим чрезвычайной ситуации в лесах муниципального характера, принимает решение о введении указанного режима.

Рекомендуемые технологические и нормативные документы

- «Рекомендации по противопожарной профилактике в лесах и регламентации работы лесопожарных служб», утверждены Заместителем Руководителя Федеральной службы лесного хозяйства России 17.11.1997г.
- «Указания по проектированию противопожарных мероприятий в лесах СССР». – М.: Гослесхоз СССР, 1982. – 33 с.
- «Временные нормативы на выполнение работ по тушению лесных пожаров». Утверждены Гослесхозом СССР 16.05.1986 г., приказ № 77.
- «Технологические карты на выполнение работ по профилактике и тушению лесных пожаров», утверждены приказом Федерального агентства лесного хозяйства 17.02.2010 г. № 58.
- «Типовая инструкция по охране труда. Тушение лесных пожаров (ТОИ Р-07-010-98)», утверждена приказом Федеральной службы лесного хозяйства России от 23.12.1998 г. № 213.
- ГОСТ 17.6.1.01–83 Охрана природы. Охрана и защита лесов. Термины и определения. – Утв. постановлением Госстандарта СССР 19.12.1983 г. № 6263. – М.: Госстандарт России: Изд-во стандартов, 1984. – 9 с.
- Федеральный закон от 19.07.1994 г. № 69-ФЗ «О пожарной безопасности».
- Федеральный закон от 21.12.1994 г. № 68-ФЗ «О защите населения и территорий от чрезвычайных ситуаций природного и техногенного характера».
- Федеральный закон от 04.12.2006 г. № 200-ФЗ «Лесной кодекс Российской Федерации».
- Постановление Правительства РФ от 19.06.2007 г. № 385 «Об утверждении правил организации и осуществления авиационных работ по охране и защите лесов».
- Постановление Правительства РФ 30.06.2007 г. № 417 «Об утверждении Правил пожарной безопасности в лесах».
- Постановление Правительства РФ от 05.05.2011 г. № 344 «Об утверждении Правил привлечения сил и средств подразделений пожарной охраны для ликвидации чрезвычайной ситуации в лесах, возникшей вследствие лесных пожаров».

- Постановление Правительства РФ от 17.05.2011 г. № 376 «О чрезвычайных ситуациях в лесах, возникших вследствие лесных пожаров».
- Постановление Правительства РФ от 17.05.2011 г. № 377 «Об утверждении Правил разработки и утверждения плана тушения лесных пожаров и его формы».
- Постановление Правительства РФ от 18.05.2011 г. № 378 «Об утверждении Правил разработки сводного плана тушения лесных пожаров на территории субъекта Российской Федерации».
- Приказ Федеральной службы лесного хозяйства России от 30.06.1995 г. № 100 «Об утверждении Указаний по обнаружению и тушению лесных пожаров».
- Приказ Федеральной службы лесного хозяйства России 22.09.1997 г. № 122 «Об утверждении Инструкции по авиационной охране лесов».
- Приказ Федеральной службы лесного хозяйства России от 19.12.1997 г. № 167 «Об утверждении Положения о пожарно-химических станциях».
- Приказ Министерства природных ресурсов РФ № 101 от 17.04.2007 г. «Об утверждении особенностей охраны лесов, разработки и осуществления профилактических и реабилитационных мероприятий в зонах радиоактивного загрязнения лесов».
- Приказ Федерального агентства лесного хозяйства 16.03.2009 г. № 81 «Об утверждении методических документов» (Методические рекомендации по регламентации лесохозяйственных мероприятий в лесах, загрязненных радионуклидами).
- Приказ Федерального агентства лесного хозяйства 05.07.2011 г. № 287 «Об утверждении классификации природной пожарной опасности лесов и классификации пожарной опасности в лесах в зависимости от условий погоды».
- Приказ Федерального агентства лесного хозяйства 28.05.2012 г. № 217 «Об организации работы специализированной диспетчерской службы Федерального агентства лесного хозяйства».
- Приказ МЧС России от 31.03.2011 г. № 156 «Об утверждении порядка тушения пожаров подразделениями пожарной охраны».

ПРАВОНАРУШЕНИЯ

Кодекс РФ об административных правонарушениях Статья 8.32. **Нарушение правил пожарной безопасности в лесах.**

1. Нарушение правил пожарной безопасности в лесах влечет
 - ✓ предупреждение и наложение административного штрафа на граждан в размере от 1500 до 2500 рублей;
 - ✓ на должностных лиц - от 5 тысяч до 10 тысяч рублей;
 - ✓ на юридических лиц - от 30 тысяч до 100 тысяч рублей.
2. Выжигание хвороста, лесной подстилки, сухой травы и других лесных горючих материалов с нарушением требований правил пожарной безопасности на земельных участках, непосредственно примыкающих к лесам, защитным и лесным насаждениям и не отделенных противопожарной минерализованной полосой шириной не менее 0,5 метра, влечет
 - ✓ наложение административного штрафа на граждан в размере от 2 тысяч до 3 тысяч рублей;
 - ✓ на должностных лиц - от 7 тысяч до 12 тысяч рублей;
 - ✓ на юридических лиц - от 50 тысяч до 120 тысяч рублей.
3. Нарушение правил пожарной безопасности в лесах в условиях особого противопожарного режима влечет
 - ✓ наложение административного штрафа на граждан в размере от 3 тысяч до 4 тысяч рублей;
 - ✓ на должностных лиц - от 10 тысяч до 20 тысяч рублей;
 - ✓ на юридических лиц - от 100 тысяч до 200 тысяч рублей.
4. Нарушение правил пожарной безопасности, повлекшее возникновение лесного пожара без причинения тяжкого вреда здоровью человека, влечет
 - ✓ наложение административного штрафа на граждан в размере 5 тысяч рублей; на должностных лиц - 50 тысяч рублей;
 - ✓ на юридических лиц - от 500 тысяч до 1 миллиона рублей.

Уголовный кодекс РФ Статья 261. Уничтожение или повреждение лесных насаждений.

1. Уничтожение или повреждение лесных насаждений и иных насаждений в результате неосторожного обращения с огнем или иными источниками повышенной опасности - наказывается

- ✓ штрафом в размере от 100 тысяч до 250 тысяч рублей или в размере заработной платы или иного дохода осужденного за период до 2 лет,
- ✓ либо обязательными работами на срок до 480 часов,
- ✓ либо исправительными работами на срок до 2 лет, либо принудительными работами на срок до 3 лет, либо лишением свободы на тот же срок.

2. Деяния, предусмотренные частью первой настоящей статьи, если они причинили крупный ущерб, наказываются

- ✓ штрафом в размере от 150 тысяч до 250 тысяч рублей или в размере заработной платы или иного дохода осужденного за период до 2 с половиной лет,
- ✓ либо обязательными работами на срок до 480 часов, либо исправительными работами на срок до 2 лет,
- ✓ либо принудительными работами на срок до 4 лет, либо лишением свободы на тот же срок.

3. Уничтожение или повреждение лесных насаждений и иных насаждений путем поджога, иным общеопасным способом либо в результате загрязнения или иного негативного воздействия наказывается

- ✓ штрафом в размере от 250 тысяч до 400 тысяч рублей или в размере заработной платы или иного дохода осужденного за период от 1 года до 2 лет,
- ✓ либо лишением свободы на срок до 8 лет со штрафом в размере от 100 тысяч до 300 тысяч рублей или в размере заработной платы или иного дохода осужденного за период от 1 месяца до 1 года либо без такового.

4. Деяния, предусмотренные частью третьей настоящей статьи, если они причинили крупный ущерб, наказываются

- ✓ штрафом в размере от 350 тысяч до 500 тысяч рублей или в размере заработной платы или иного дохода осужденного за период от 2 до 3 лет,
- ✓ либо лишением свободы на срок до 10 лет со штрафом в размере от 100 тысяч до 300 тысяч рублей или в размере заработной платы или иного дохода осужденного за период от 1 месяца до 1 года либо без такового.

Примечание. Крупным ущербом в настоящей статье признается ущерб, если стоимость уничтоженных или поврежденных лесных насаждений и иных насаждений, исчисленная по утвержденным Правительством Российской Федерации таксам, превышает 50 тысяч рублей.